

# BAN-ZI

---

## PRODUCT CATALOG

---

★★★★★

総合カタログ

# 目次

サビ転換／プライマー	サビキラープロ（下塗り）	3～6
	サビキラープロRS（下塗り）	7～8
	錆転換プライマー（下塗り）	9
	エポプライマー（下塗り）	10
サビ止め塗料	サビキラーカラー（上塗り）	11～12
	サビキラーセラコンハードGEP（下・中塗り）	13
	サビキラーGEP1100（下・中塗り）	13
	サビキラーセラコンハードGUP（上塗り）	14
	サビキラーラバーロック（上塗り）	15～16
	サビキラーシルバー（上塗り）	17～18
専用塗料	ALL WOOD（木部・人工木用）	19～20
	RESIDE（サイディング用）	21～22
サビ除去剤	サビハイダー	23～24
	サビハイダークイック	25～26
補修シート	BAN-ZI AID	27～28
	BAN-ZI AIDシリコン	29～30
	HOOD-AID	31～32
車両用塗料	ラバーロックアンダーブラック	33～34
	AQWAX（タイヤコーティング）	35～36
その他	Construction method	37～38
	近日発売商品	38



## 「サビ止めは油性」の常識を覆し、 水性のサビ転換塗料を開発

### 水を利用したサビ転換システムの構築

長年の研究の結果、「より安定したサビ転換を起こすためには水が不可欠」との結論を出し、水性サビ転換剤を開発しました。従来の油性サビ転換剤では  $Fe_2O_3$  (赤サビ) を  $FeO$  (進行性の黒サビ) への転換作用しかなく、上塗りの塗料にも各種の制約がありました。サビキラープロは  $Fe_3O_4$  (進行しないの黒サビ) への転換を可能にした革命的特殊塗料です。

### 上塗りの機能を最大限に出せる

サビ止めは下地処理 (サビ落とし) で大半が決まると言われています。どんなにいいサビ止めを使用しても下地にサビが残っている場合は、上塗りのサビ止めの性能が十分に機能しません。サビキラープロは、下地にサビが残っている状況下においても、サビに直接塗布することで下地処理を完結させる塗料です。



# サビキラー<sup>®</sup> PRO は、厳しい環境下においても優れた効果を発揮します。



## 水性ならではの使用環境を選ばない幅広い用途

住宅、大型タンカー、水族館など、身近なものから公共物まであらゆるもののさびの進行・再発を止め施工物を長持ちさせることが可能です。



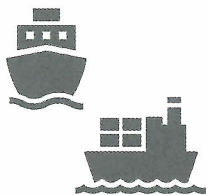
サビキラープロを使用することで、臭気や引火物で使用ができなかった場所や、ケレン作業が困難な現場でも錆処理が可能となり、あらゆる場所に幅広くご利用いただけます。

# サビキラープロ / サビ転換塗料 (水性)

## 使用実績例

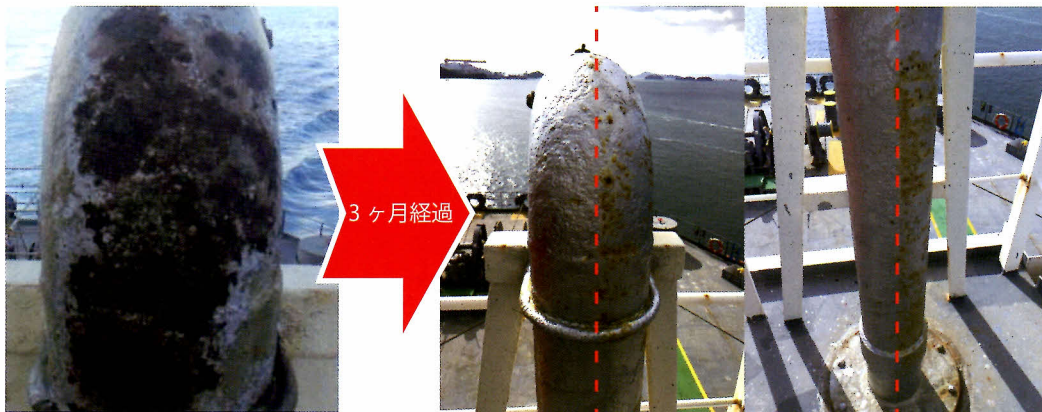
これまでのサビ転換剤は油性塗料しかなく、使用場所や条件が限られていました。  
サビキラープロは、水性塗料のため無臭&安心&安全であるだけでなく高い効果を得られるため

### 船舶



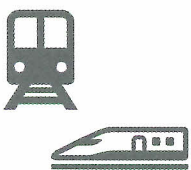
煙突 / 甲板 / 鉄柵

### 外航船での使用例



▲船に設置された発電機用の煙突にサビキラープロと他社工ポキシ樹脂系錆転換塗料を半分に塗装し外洋航海3か月後の 発錆状況を比べました。(左がサビキラープロ、右が他社工ポキシ樹脂系錆転換塗料)

### 鉄道



車両 / 連結部  
/ 駅 / ホーム

### 銚子電鉄様



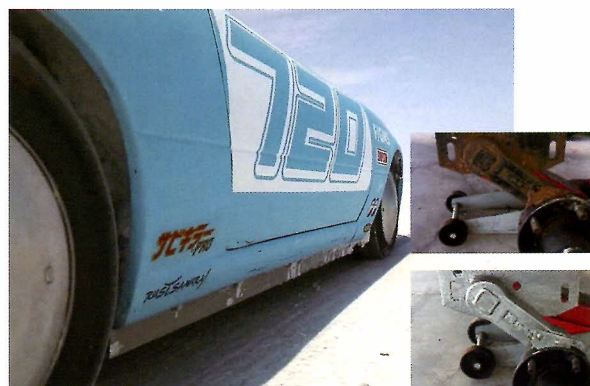
▲戦後初期に製造された歴史ある展示車両を復元しました。  
(BAN-ZI AID で補修、下塗りにサビキラープロ、上塗りに当社製品サビキラーカラーを塗装)

### 車両



車 / バイク  
/ 自転車  
重機 / トラック

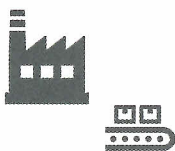
### ボンネビルスピードウィーク 2018



▲塩湖の上を走るレース車両にも使用されています。過酷な状況下においてもサビキラープロはその性能を発揮します。  
(下回りにサビキラープロを塗装)

、使用場所と条件が無限大に広がりました。だから多くの方に選ばれ、数多くの実績があります。

## 工場



食品工場 / 化学工場

### 工場屋根



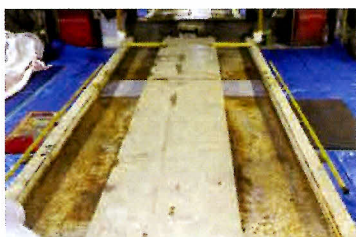
▲折板屋根のサビ補修、当社製品ラバーロックを使用し雨漏りも防止（下塗りにサビキラープロ、上塗りにラバーロックを塗装）

## 建築



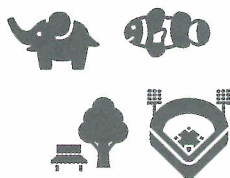
マンション / 住宅  
/ 駐車場  
病院 / ホテル

### 機械式駐車場



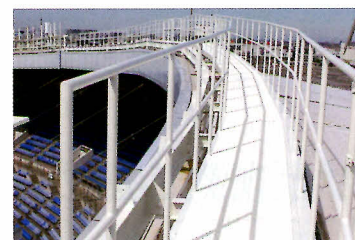
▲機械式駐車場補修（下塗りにサビキラープロ、上塗りに当社製品セラコンハードG E P / G U P を塗装）

## 公共施設



動物園 / 水族館  
/ スポーツ施設  
/ 公園

### ZOZOマリンスタジアム様



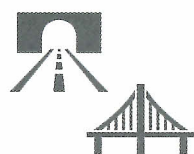
▲サビやすい海滨地区の球場キャットウォークの補修（下塗りにサビキラープロ、上塗りに当社製品セラコンハードG E P / G U P を塗装）

### マクセルアクアパーク品川様



海水を使用しているためサビやすい施設内部の補修に使用して頂いております。  
各所の下塗りにサビキラープロ、上塗りに当社製品サビキラーカラー、  
もらいサビや、サビ垂れの除去に当社製品サビハイダークイックを使用させて頂きました。

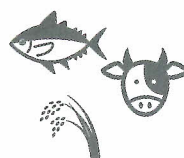
## 道路



高速道路 / ガードレール / トンネル

トンネル内での油性塗料の作業は、  
火災等の危険性があり、使用が制限さ  
れています。  
サビキラープロは水性なのでトンネル  
内でも安心して使用して頂けます。

## 農業・畜産 水産



港 / 市場 / 飼育場 / ビニールハウス

私たちの食生活の源である動植物が育  
まれる環境はとてもデリケートです。  
メンテナンスにも動植物への影響を最  
小限に抑えられる水性サビキラープロ  
が喜ばれています。

# サビキラープロ / サビ転換塗料 (水性)

## サビキラープロの優れた性能

### 安全性

- ・水性の為、環境に優しく安全にご使用頂けます。
- ・引火性がないので保管がやすく火災の心配がありません。

### 作業性

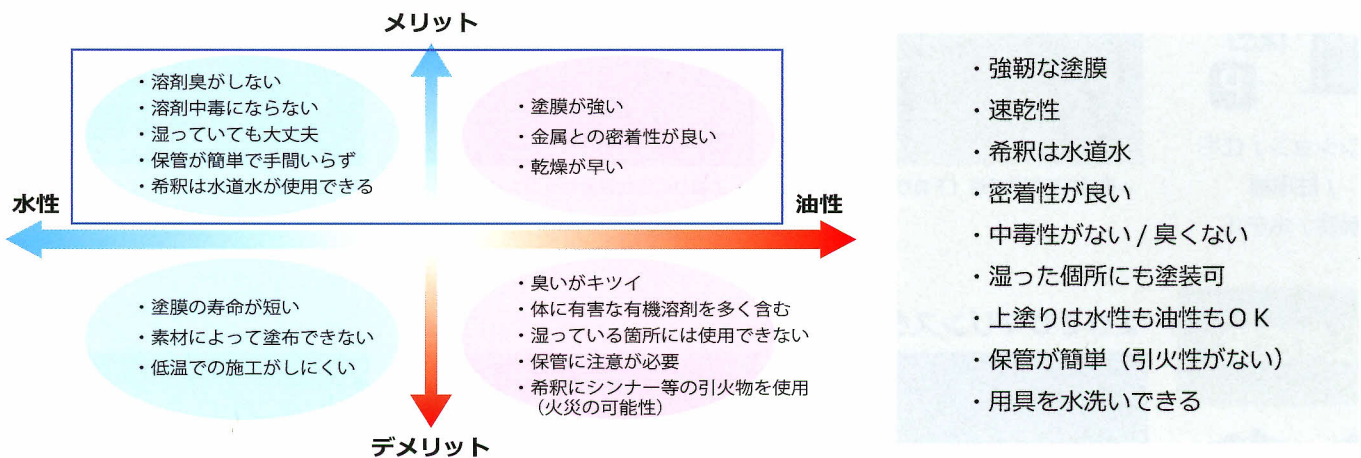
- ・サビの上に直接塗れます。(ケレン作業の手間とコスト削減)
- ・速乾性に優れているので上塗りまでの塗装間隔が短縮できます。
- ・鉄部が湿っていても塗装可能です。
- ・旧塗膜の上でも塗装可能です。

### 機能性

- ・亜鉛メッキ、ガルバニウム、アルミニウム、ザム鋼板にも塗装可能です。
- ・上塗りは水性油性の区別なくご使用頂けます。
- ・サビとの反応を変色で知らせてくれます。
- ・サビ止めプライマー&シーラーとしても使用可能です。
- ・密着プライマーとしても使用可能です。

## 水性サビキラープロの特徴

サビキラープロは、水性のメリットと油性のメリットを併せ持ったハイブリッド塗料です。

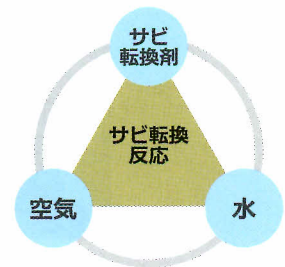


## サビを封じ込めるメカニズム

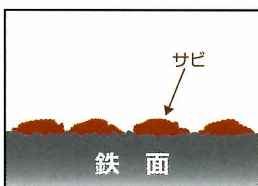
従来のサビ止め塗料は、サビが出る前の箇所に予防として塗るものが一般的です。サビが出てしまった箇所にサビ止め塗料を塗布しても、サビを塗膜で隠しているだけの状態になり、塗膜の下でサビの進行は確実に進んでいきます。サビキラープロはサビに直接塗布する事により、進行性の赤サビを黒サビに転換し、サビの進行をストップさせます。

### サビ転換に必要な3要素

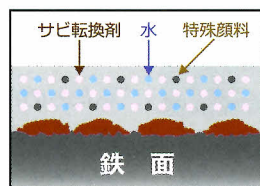
サビ転換する際に必要な要素が「サビ転換剤」「空気」「水」です。  
この3要素がそろって初めて赤サビが黒サビに転換する反応が起きます。



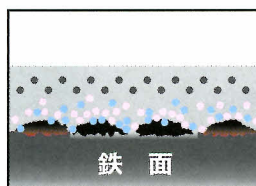
### 進行性の赤サビを酸化の進まない黒サビへ



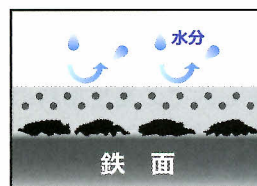
▲鉄部がサビて、塗装をする前の状態です。



▲サビの上に直接、サビキラープロを塗ります。(サビキラープロはサビ転換剤と特殊顔料の水の3種構造)



▲サビ転換剤と水がサビと反応して、赤サビが黒サビへと転換。サビの進行を止めます。



▲進行しない黒サビに転換し、ガッチリ固定されている状態です。これで長期的にサビの再発及び新たなサビの発生を防ぎます。



▲特殊顔料によって、水性・油性どちらの塗料でも上塗りが可能です。サビを根こそぎ封じ込めた上に、御好みの塗料で仕上げる事が可能です。

# サビキラープロの上塗り塗装仕様例

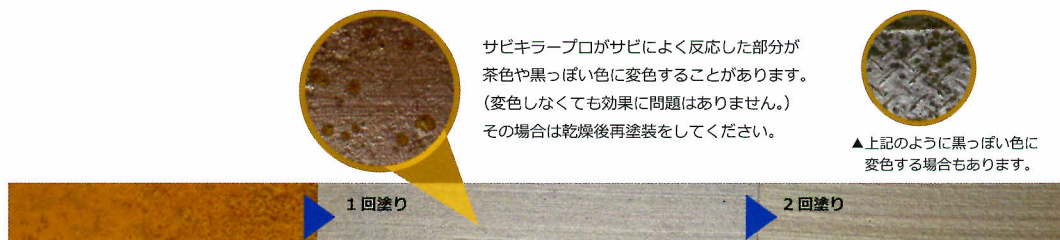
※塗装環境：温度 5℃以上 湿度 85% 以下

工程	塗料系統	塗料名	塗回数	塗り重ね乾燥時間 (23℃)	標準塗分量 (kg/㎡/回)	標準膜厚 (μ/回)	希釈率 (%) (重量比)	施工方法
<b>サビキラープロ下塗り (共通工程) ※1</b>								
素地調整	発錆部、浮塗膜、劣化膜がある場合は、電動工具・ケレンハンマー・皮スキ等でケレン除去し粉塵を清掃すること。塩分、油分を除去し完全乾燥させる。3種 A ケレン以上							
アグコート	特殊水性錆転換塗料	サビキラープロ	1	3 時間以上	0.07 ~ 0.09		100	ローラー・刷毛・エアスプレー
工程 1	特殊水性錆転換塗料	サビキラープロ	1	3 時間以上	0.14 ~ 0.18	25 ~ 30	0 ~ 5	
工程 2	特殊水性錆転換塗料	サビキラープロ	1	8 時間以上 ※2	0.14 ~ 0.18	25 ~ 30	0 ~ 5	
<b>サビキラーカラー標準塗装仕様 ※3 オール水性仕様</b>								
中塗り	特殊アクリル変性エポキシエステル樹脂塗料 (水性)	サビキラーカラー	1	3 時間以上	0.1 ~ 0.14	25 ~ 35	0 ~ 5	ローラー・刷毛・エアスプレー
上塗り	特殊アクリル変性エポキシエステル樹脂塗料 (水性)	サビキラーカラー	1		0.1 ~ 0.14	25 ~ 35	0 ~ 5	
<b>サビキラーシルバー標準塗装仕様 ※3 亜鉛メッキ部、架台部に最適</b>								
中塗り	特殊エポキシ樹脂防錆塗料	サビキラーシルバー	1	3 時間以上	0.10 ~ 0.16	20 ~ 30		ローラー・刷毛・エアスプレー スプレー缶から直接
上塗り	特殊エポキシ樹脂防錆塗料	サビキラーシルバー	1		0.10 ~ 0.16	20 ~ 30		
<b>セラコンハード GEP/GUP 標準塗装仕様 ※3 歩行部、駐車場パレットに最適</b>								
中塗り	3種混合型エポキシ系セラミックス塗料	セラコンハード GEP	1~2	8 時間以上	0.20 ~ 0.25	60 ~ 70	5 ~ 10	ローラー・刷毛・エアスプレー
上塗り	3種混合型ウレタン系セラミックス塗料	セラコンハード GUP	1~2		0.20 ~ 0.25	60 ~ 70	0 ~ 10	
<b>ラバーロック標準塗装仕様 ※3 シリーズ最強防錆</b>								
中塗り	シリコーンゴム塗料	ラバーロック	1	4 時間以上	0.25 ~ 0.30	110		ローラー・刷毛・エアスプレー
上塗り	シリコーンゴム塗料	ラバーロック	1		0.25 ~ 0.30	110		

※1 上記の仕様は標準仕様であり、錆の状況により塗装回数が増加することがあります。詳しくは別途、塗装仕様書をご参照ください。

※2 他社油性塗料を上塗りに使用する場合は 24 時間以上の塗装間隔を厳守してください。

※3 上記中塗り、上塗りの仕様は標準仕様であり、被塗物の構造状況により、塗装回数が増加する場合があります。詳しくは別途、塗装仕様書をご参照ください。



## サビキラープロ製品仕様

弊社社内試験による結果

塗料性状	内容
密度 (g/cm <sup>3</sup> )	1.12
粘度	70(23℃:KU)
色相	シルバー
荷姿	50g / 200g / 1kg / 4kg / 16kg
乾燥時間	(指触/5℃-約35分 20℃-約25分) (半硬化/5℃-約8時間 20℃-約4時間)
加熱残分 (%)	38.6
試験成績	成績
耐衝撃性	JIS K5600-5-1 落球式 (発錆鋼板) 合格
防錆性	JIS K5622 (発錆鋼板) 合格
耐塩水性	JIS K5621 3種 合格
耐塩試験	塩化ナトリウム浸漬にて、一定時間以上サビの再発がない事 96 時間 合格
附着性試験	クロスカット法 JIS K5600-5-6 1mm (発錆鋼板) 合格
上塗り適合性	上塗りに支障がない事 合格
屋外暴露試験	3年以上
容器中での状態	揺き混ぜたとき、固い塊ができず、一樣になること 合格

塗装標準	内容
塗装方法	刷毛 / エアスプレー / エアレスプレー / ローラー
希釈率	水 (水道水または清水)
希釈率	0 ~ 5%
標準塗布量	140 ~ 180g/㎡
塗り面積	110㎡ / 回 (16kg 缶・1 回)
塗装回数	2 回
塗装環境	温度 5 度以上 湿度 85% 以下
塗装間隔	5℃- 約 16 時間 20℃- 約 8 時間
標準膜厚	(Wet)120 ~ 140 μm (Dry)30 ~ 40 μm
関連法規制	内容
消防法区分	非危険物
引火性・発火性	無



50g



200g



1kg



4kg



16kg

# サビキラーPRO RS/ サビ転換プライマー (油性)

## サビキラーPRO

# RS

エポキシ系錆転換プライマー

2液性  
溶剤

錆に直接塗装 即用型 下塗り専用

上塗りは水性・溶剤OK

種別  
強溶剤  
種別  
2液性

使用方法  
スプレー  
使用方法  
刷毛  
使用方法  
ローラー



業界初

2液性エポキシ樹脂錆転換プライマー  
スプレータイプとして(自社調べ)

### 希釈不要でサビに直接塗れます

面倒な希釈作業は不要です。サビに対して直接塗る事が可能です。

### 錆転換機能でサビをストップ

錆転換機能により、赤錆を黒錆へと転換。錆の進行をストップします。

### 素材そのものの硬度が向上

サビに対して深く浸透し、素材そのものの硬度が増します。

### クリアカラーで作業性抜群

サビキラーPRO RSはクリアー色です。その為、施工箇所が塗料の色で覆われる事が無い為、錆の状況を目で確認しながら施工する事が可能です。



※本品は下塗り専用品の為、施工後は必ず上塗りを実施してください。

### 待望のスプレー缶の登場!



ユーザー待望のサビキラーPRO油性(溶剤)スプレータイプの登場です。スプレー缶にも関わらず、2液性の塗料を封入。手間の掛かる硬化剤の混合を片手で行え、スプレーで手を汚さずに塗布する事が可能。まさに“良いトコ取り”のサビ転換プライマーの誕生です!

### 御用途に応じて選べる2タイプ

道具不要で手軽に作業を実施されたい方向けのスプレー缶はもちろん、大容量でお得な16.5kgセット(主剤14kg/硬化剤2.5kg)も御座います。御用途に応じて柔軟に使い分けしていただく事が可能です。



▲16.5kgセット(塗料缶)



▲300ml(スプレー缶)

### 下記の様な箇所の施工において、御勧めです!

老朽化・劣化した鉄面

摩擦の発生する鉄面

硬度を増したい鉄面

油分が付着した鉄面

# 環境・サビの状態によって、 溶剤（油性）の錆転換塗料が必要な時に御活用ください。

## 主な用途

- ① 老朽化・劣化した鉄面
- ② 摩擦の発生する鉄面
- ③ 硬度を増したい鉄面

使用例) 工場の床面 / 外部階段 / 立体駐車場 / 橋梁 / 標識 / 鉄柱 / 海浜部全般 等

## 応用

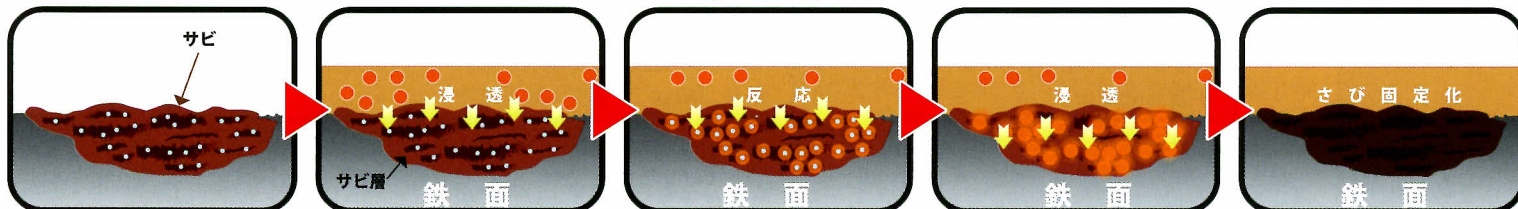
サビキラー-PRO RSは錆転換用途だけでなく、プライマーとしても御活用いただけます。上塗りとしての水性・油性塗料の密着を向上させることは勿論、特に紫外線硬化型補修シート「BAN-ZI AID」との相性は良く、清掃・脱脂が難しいコンクリート面への施工時に於いて、下地に塗布頂く事で安定した密着効果を期待する事が出来ます。



▲サビキラー-PRO RSをコンクリート面に塗布。これによりBAN-ZI AID(紫外線硬化型補修シート)の密着を向上可能。

## サビキラー-PRO RS

### サビを封じ込めるメカニズム



鉄部がサビている状態です。

サビキラー-PRO RSを塗布しますと、サビ層に特殊エポキシ樹脂と硬化剤・錆転換剤が浸透します。

サビ層の水分と錆転換剤が反応します。

錆転換剤が反応し、サビ層の赤サビを黒サビへと転換。同時に特殊エポキシ樹脂と硬化剤が反応し、サビ層を固めていきます。

反応が進行し、サビ層全体を特殊エポキシ樹脂にて強力に固定化。サビの再発を抑制します。

● 水分  
● 特殊エポキシ樹脂

## 注意事項

- ① 混合比は主剤:硬化剤=14:2.5(重量比)となります。可使用時間内に使用できる量を別容器などに小分けにしてから、電動攪拌機などで5分以上十分に攪拌をしてください。(スプレータイプは道具不要&自動的に攪拌できますので便利です。)
- ② 引火性がある為、火気のある箇所では使用しないでください。
- ③ 有機溶剤を使用している為、換気を充分に行うと共に、マスク・保護手袋・保護メガネを着用して、直接人体に触れる事が無い様に御取扱ください。
- ④ サビの発生していない面、メッキ面、新しい塗膜の上などに使用される場合は、予め目荒らしを行ってから御使用ください。
- ⑤ 低温・高温・多湿などの環境下では乾燥不良の原因となりますので、御使用を避けてください。
- ⑥ 本品は下塗り専用品です。本品施工後は必ず上塗りを実施してください。上塗りをされずに長期間紫外線に曝されると、表面が劣化して白く変化します。特に屋外では早い期間で劣化しますので、施工漏れが無い様に御注意ください。
- ⑦ 樹脂の性能上、高温時では硬化時間が早くなります。(35℃を超えた場合、約1時間)逆に、低温時(5℃)以下では硬化反応が停止し、ゲル状となる場合がございます。この状態になりますと、再施工できなくなりますので、十分御注意ください。

## 施工方法

- ① 鉄部表面の浮き錆 / 浮き塗膜 / 油分 / ゴミなどはハンマー / ブラシ / サンドペーパー等で落としてください。(3~4種ケレン相当で施工可能です)
- ② サビキラー-PRO RSを塗布します。
- ③ 十分に乾燥させます。(約4時間(20℃))
- ④ 本品は下塗り専用品の為、必ず上塗りを実施してください。乾燥後は、水性・油性(溶剤)のどちらでも上塗りが可能です。

色相	クリアー
標準塗布量	0.1~0.15Kg/m <sup>2</sup> ・回
塗り面積	110~165m <sup>2</sup> /缶・回 または 1.5m <sup>2</sup> /本・回(スプレー缶タイプ)
乾燥時間	約4時間(20℃)
不揮発分	30%
危険物表示	第4類第1石油類 危険等級II 第2種有機溶剤
荷姿	16.5Kgセット(主剤14Kg・硬化剤2.5Kg) または 300ml(スプレー缶タイプ)

# 錆転換プライマー / サビ転換プライマー (水性)

■品種 1液性アクリル塩化ビニリデン系エマルジョン塗料

- 特長
- ①指触約10分の速乾性です。
  - ②進行する赤さびを進行しない黒さびへ転換し、錆の進行を抑えます
  - ③耐水性、耐溶剤性に優れており、様々な上塗り塗料に対応します。
  - ④錆転換が行われると黒っぽく変色します
  - ⑤水性なので臭いもなく、水道水で希釈が可能です。



■用途 ○鋼構造物・鉄材の錆面

■荷姿 2kg

## ■塗装性状

色	クリア
密度(20℃)	1.29g/cm <sup>3</sup>
塗装可能環境	気温:5℃以上 湿度:85%まで
素地調整	油脂類は有機溶剤をしみこませたウエス等でふき取り、浮き上がった錆や塗膜、その他の異物はワイヤーブラシ等の手工具でできるだけ落とす
希釈	水 5~0%
塗装方法	刷毛・ローラー
塗布量	0.13Kg/m <sup>2</sup> /回
膜厚	ウエット:80μm ドライ:25μm
標準塗装回数	1回
労働安全衛生法に基づく表示	エチレングリコールモノブチルエーテル
消防法区分	該当しない
環境配合性表示	水系塗料(VOC5%未満)、鉛・クロムフリー

## ■乾燥時間

		5℃	20℃	30℃
乾燥時間	指触	40分	10分	8分
	半硬化	2時間	1時間	30分
塗装間隔	最短	—	3時間	—
	最長	—	18時間	—

- 使用上の注意
- ①使用前に十分に攪拌してください
  - ②保管は5℃~40℃の屋内にしてください
  - ③希釈は水道水を利用してください。工業用水や他の塗料の希釈剤は使用しないでください
  - ④必ず防錆仕様の上塗り塗装をしてください。

# エポプライマー / サビ止めプライマー (水性)

サビキラーシリーズ

EPOPRIMER

水性 1液性

水性系変性エポキシ樹脂錆止め塗料

速乾型

## 特長

- 1 特殊エポキシ塗料で強力な防錆パワー
- 2 水溶性で鉛、クロム等の重金属を使用していません
- 3 超速乾性で作業性も抜群
- 4 付着性が良好でステンレス・アルミ鋼板等にも密着
- 5 溶剤系アクリル樹脂、フタル酸系塗料の上塗りが可能

## 用途

○鉄骨構造物 ○金属一般 ○ステンレス・アルミ鋼板

## 性状

色相	グレー			
密度(20℃)	1.38	希釈	清水(水道水)	
標準塗布量	140~180g/m <sup>2</sup>	引火点	なし	
膜厚	Dry 30~40μ	消防法分類	非危険物	
乾燥時間(H)		5℃	20℃	30℃
	指触	30分	20分	15分
塗装間隔	半硬化	1.5時間	3時間	2.5時間
	最短	4時間	3時間	2.5時間
	最長	7日間		

## 荷姿



50g / 200g / 1kg / 4kg / 16kg

## 塗装条件

環境	温度 5℃以上 湿度85%以下	
素地調整	浮錆・劣化塗膜・油分や埃を除去 SIS-St3. O以上活膜は目荒らしを行ってください。	
塗装方法	刷毛・ローラー	エアレススプレー
希釈率	0~5%	0~5%
標準使用量	140~180g/m <sup>2</sup>	
標準膜厚	30~40μm	
標準塗装回数	1~2回	

## 適用上塗り

サビキラーカラー / その他水性上塗り塗料

## 使用方法

- ①塗装面の油分・水分・ゴミ等はきれいに取り除いてください。サビがある場合はサビを完全に落とすか、※サビキラープロ(別売)を下塗りにご使用ください。
- ②本品をご使用前に棒などでゆっくり泡がたたないよう充分にかき混ぜてください。もし混ぜたり振ったりして気泡ができた場合は気泡がなくなってからご使用ください。
- ③使用する量を別の容器に移しご使用ください。
- ④そのままでも使用できますが、塗りにくい場合は水で希釈してください。(約5%)

## 使用上の注意

- 通気性の悪い所や湿度が高い降雨時の塗装は、密着不良や乾燥不良によるダレの原因になります。
- 低温時等、気象条件が合わない場合は塗装を行わないでください。
- 塗装後乾燥前に雨や雪が当たらないようにしてください。
- 間違えて塗装した場合は、本品が乾かないうちに布等で拭き取ってください。
- 使用後の余った塗料は容器に戻さないでください。

※サビキラーエポプライマーは鉄部表面にサビがない場合にサビ止め効果を発揮します。しかし少しでもサビがある場合は別売のサビキラープロ(水性錆転換塗料)を下塗りにご使用いただくことをおすすめします。サビキラープロはすでに発生しているサビに対して再発を予防します。またサビ落としをせずにサビの上からそのまま塗装できます。

## 社内試験結果

試験項目	試験成績	社内規格による試験成績
容器の中での状態	合格	かき混ぜたとき堅い塊がなく一様になること
耐屈曲性	合格	直径6mmの折り曲げに耐えること
付着性	合格	基盤目テープ法
耐塩水噴霧性	合格	168時間塩水噴霧試験に耐えること
耐複合サイクル防食性	合格	36サイクルの試験に耐えるものとする

## 標準塗装仕様

工程	使用塗料	標準塗布量 (kg/m <sup>2</sup> /回)	標準膜厚 (μ/回)	希釈率 (%) (重量比)	塗り重ね乾燥時間 (23℃)
タッチアップ	サビキラーエポプライマー	0.14 ~ 0.18	30 ~ 40	0 ~ 5	3間以上 7日以内
下塗り	サビキラーエポプライマー	0.14 ~ 0.18	30 ~ 40	0 ~ 5	3間以上 7日以内
上塗り (1~2)	サビキラーカラー	0.14	25 ~ 35	0 ~ 5	3時間以上

## オール水性防錆工法

サビキラーシリーズオール水性防錆工法とは、サビのない所には強力サビ予防、すでに発生しているサビには徹底的にサビの進行を止め再発を防止するという過程を全て環境に配慮された水性塗料で行う工法です。水性塗料のみでつこいサビを根こそぎ封じ込める画期的な工法と言えます。サビの進捗や環境によって適した方法をお選びください。

	下塗り	上塗り
サビ有り	サビキラープロ	サビキラーカラー
サビ無し	サビキラーエポプライマー	サビキラーカラー

# 超防錆

高光沢 & 色鮮やか!

※  
速乾性で作業性抜群!

※指触乾燥約10分(30℃)の場合の  
超速乾のある塗膜

## サビキラーカラー SABI-KILLER COLOR

水性カラー

サビに  
直接塗布  
OK!

- サビる前にもサビた後にも使用可能
- 塗料臭もほとんどありません
- 希釈も道具の洗浄もすべて水道水でOK
- 引火や火事の心配不要

食品衛生法に適合  
安全安心



Point

1

油性並みの  
強力な防錆効果

水性でありながら油性並みの防錆力。  
防錆効果は高めたが、溶剤臭や  
引火性のある塗料はNGと施工を  
あきらめていたお客様にも  
おすすめ。

Point

2

食品衛生法に  
適合の高い安全性

水性のため使用後の器具も水洗いOK。  
塗料臭もほとんどなく、環境に  
厳しい食品・養殖・空調関係の  
お客様にも多くの  
採用実績。

Point

3

アルミや  
亜鉛メッキもOK

サビキラーカラーは、一般的に塗料の  
密着が悪いとされている、アルミや  
亜鉛メッキにも直接塗布が可能。  
幅広い用途でご利用  
いただけます。

Point

4

高い光沢で  
色鮮やか!

刷毛目もつきにくい、特別な技術を  
必要とせず、どなたでも簡単に  
高い光沢で色鮮やかな  
塗装を楽しむことが  
出来ます。

### 14色の色鮮やかで豊富なカラーバリエーション

全14色

基本カラーは14色をラインナップ。食品衛生法にも適合の安全安心な水性  
塗料なので好みや用途に合わせて幅広くご利用いただけます。また既存色以外の  
ご要望には調色対応も可能。日塗工色番号でのご指示で対応させていただきます。

ライトグレー N-70	グレー N-60	ブラック N-10	グリーン 42-30H	ブルー 69-30P	スカイブルー 72-40T	イエロー 22-80V
ミルクホワイト 25-92B	ホワイト N-93	アイボリー 22-85D	エメラルド 45-60H	ダークブラウン 09-20B	チョコレート色 09-30F	レッド 07-40X

※実際の塗料の色は若干異なります。★印の4カラーは50gのみの取り扱いとなります。

### 作業性抜群! 補修用カラータッチペン

全5色

これぞプロ仕様! 各業界の標準色が作業ポケットに  
すっぽり収まる便利な 50g サイズで!  
メンテナンスやタッチアップ処理に最適。

エアコン 室外機標準色 アイボリー 25-75B	物置 標準色 ミストグレー N-7	ホームタンク 標準色 アイボリー 22-75D
配電盤 標準色 クリーム 22-90B	配電盤 標準色 ライトベージュ 25-70B	

※実際の塗料の  
色は若干異なります。



●施工例 1



サビキラーカラー(グリーン)を直接塗布

●施工例 2

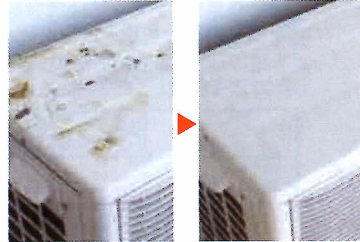


①下塗り(サビキラーPRO)→②補修(バンジエイド)  
→③上塗り(サビキラーカラー)



エアコン室外機標準色でタッチアップ補修  
※サビがひどい場合は事前にサビキラーPROを塗布することでより防錆効果は高くなります。

●施工例



# サビキラーカラーの特徴

SABIKILLER COLOR

『サビキラーカラー』は高い防錆力を誇りながら、引火性や臭いもなく食品衛生法にも適合した、環境に優しく安全で安心な「高性能水性防錆塗料」です。安全性や環境配慮はそのままに、防錆力と作業性を大幅に向上させたサビキラーシリーズ最強の水性防錆塗料です。

## ■製品仕様 ※弊社社内試験による結果

塗料性状	内容
密度 (g/cm <sup>3</sup> )	1.12
粘度	63(23℃・KU)
不揮発分	41%
色相	各色
荷姿	50g / 200g / 1kg / 4kg / 16kg
乾燥時間	約 15 分 (23℃・指触)
試験成績	成績
光沢	80
pH	8 ~ 10
鉛筆硬度	HB
耐水性能	240 時間 良好 (40℃)
耐塩水噴霧性能 (5%塩水)	480 時間
促進対候性	400 時間
耐溶剤性 (JIS2号軽油 24 時間)	異常なし
塗装標準	内容
塗装方法	刷毛 / エアスプレー / エアレススプレー / ローラー
希釈	水 (水道水または清水)
希釈率	0 ~ 5%
標準使用量	刷毛 : 0.1kg / m <sup>2</sup> · 回 エアスプレー / エアレススプレー : 0.14kg / m <sup>2</sup> · 回
塗り面積	約 160 m <sup>2</sup> / 回 (16Kg 缶・1 回)
塗装回数	1 ~ 2 回
塗装環境	温度 5 度以上 湿度 85% 以下
標準膜厚	(Wet)60 ~ 90 μm (Dry)20 ~ 30 μm
関連法規制	内容
消防法区分	非危険物
有機溶剤予防規則	非該当
労働安全衛生法に基づく表示	エチレンジグリコール / モノブチルエーテル

## ■乾燥時間

※乾燥時間は天候 (送風・湿度など) によって変動致します。

		温度		
		5℃	20℃	30℃
乾燥時間	指触	約30分	約20分	約10分
	半硬化	約2時間	約1時間	約45分
塗装間隔		約3時間	約1.5時間	約1時間

## ■サビる前にもサビた後にも使用可能!

『サビキラーカラー』は、サビの有無に関わらずご使用いただけます。サビしていない箇所には強力な水性防錆塗料として、すでにサビてしまった場合には『サビキラー-PRO』との併用することで、強力かつ長期的な「防錆&錆抑制効果」を期待する事ができます。

●施工面の状況による、サビキラーカラーの施行例

工程	下地が錆びていない場合	下地が錆びている場合
下地処理	不要 (必要に応じて表面を目荒らし)	浮き錆・浮き塗膜を除去
下塗り	-	サビキラー-PRO (1~2回)
上塗り	サビキラーカラー (1~2回)	サビキラーカラー (1~2回)



【ご注意】  
サビキラーカラー及びサビキラー-PROは、どちらも水性塗料のため施工面に油分がある場合は脱脂を行ってから施工してください。

## ~用途と施工場所に合わせて選べる5つのサイズ~



サビキラーカラー-16Kg



サビキラーカラー-4Kg



サビキラーカラー-1Kg



サビキラーカラー-200g



サビキラーカラー-50g

### 【注意事項】

- ①水性塗料のため水道水以外の混入はしないでください。
- ②希釈には水道水または清水を使用してください。
- ③保管については、5℃以上かつ直射日光の当たらない風通しの良い場所にて保管してください。
- ④保管の際は、皮張り防止のため空気に触れないように密閉し、なるべく早めに使い切ってください。
- ⑤施工面温度が5℃以下、80℃以上の環境では施工を行わないでください。
- ⑥ご使用前には容器の記載の使用方法・注意事項を遵守してください。
- ⑦詳細な安全情報についてはSDSを参照ください。
- ⑧製品の改良により、予告なく内容・表記を変更する場合がございます。予め御了承ください。

## 近日発売! 待望の新色&専用色

全2色

お客様からの強いご要望にお応えして、サビキラーカラーから「マットブラック」と「ネットフェンス専用」の2色が近日発売予定。ご期待ください。

マットブラック (ツヤ消し)

ネットフェンス専用色

【各色】16kg・4kg・1kg・200g・50g (予定)

# サビキラーセラコンハード GEP/ エポキシ樹脂塗料 (油性)

エポキシ樹脂化学反応型ウルトラハード・シリカ・セラミックス塗料

超防錆  
超耐摩  
超耐候

## セラコンハード GEP

溶剤

下塗りから中塗りまで多用途に活躍する  
高硬度・耐摩耗・化学反応硬化型セラミックス塗料です。

### 特長

#### 高硬度な塗膜を作ります

セラミックス・樹脂・被塗物の3者絡み合い反応で、高硬度で高品質な塗膜を形成します。耐候性はフッ素同等以上で、メンテナンス時の旧塗膜との密着性に優れます。

#### 全ての金属製品の下・中塗りに使用できます

プライマー・中塗りとして高い密着性があります。耐水性、耐湿性、耐塩水性に優れていることがわかります。

#### あらゆる環境下に対応できます

油污濁床面でも塗装が可能です。寒冷地 (-25℃) や、沸騰雰囲気 (95℃) 前後の冷熱サイクル仕様にも対応できます。

#### 低汚染性塗料です

無機性シリカセラミックス塗料なので静電気が発生しにくい低汚染塗料です。また溶剤なのに燃えにくく発煙が少ないです。

### 用途

各種金属類

一般構造物・無機建材

### 使用上の注意点

- ①屋外で降雨、降雪の可能性の大きい場所や朝夕の結露時期、気温5℃以下、湿度80%以上、強風下での塗装は避けてください。
- ②溶剤型塗料ですので換気・火気に十分ご注意ください。
- ③使用前に十分攪拌してください。
- ④主剤とシリカセラミックスまたは硬化剤を混合した塗料は反応が進行しますので、可使時間内に使い切るようにしてください。また可使時間が過ぎた塗料は使用しないでください。
- ⑤専用シンナーを必ず使用してください。



20kgセット (主剤:14.4kg、硬化剤:3.6kg、セラミックス:2.0kg)

### 標準仕様

色相	各色
密度	1.25(20℃)
粘度	KU 76
標準塗布量	200~300g/m <sup>2</sup>
塗布面積	125m <sup>2</sup> /缶・回
膜厚	Dry 40~60 μ
乾燥時間(H)	指触 30分(23℃) 半硬化 16時間(23℃)
塗装間隔(20℃)	最短 24時間 最長 7日

温度、湿度	温度5℃以上 湿度80%以下
塗装方法	エアレススプレー、刷毛塗り、ローラー塗り
希釈	サビキラーセラコンハードGEP専用シンナー
希釈率	エアレススプレー 20~40% 刷毛塗り 5~10%
混合比	主剤 : 硬化剤 : セラミックス = 14.4 : 3.6 : 2

## サビキラー GEP1100

### 2液性厚膜型変性エポキシ樹脂塗料

■性状 荷姿 18kgセット (主剤:16.0kg、硬化剤:2.0kg)

色相	ライトグレー
混合比	主剤:硬化剤=8:1
膜厚	600~1100 μ
塗装可能環境	5℃以上 85%以下
塗装方法	コテ・ローラー
塗布量	0.8~1.1kg/m <sup>2</sup> /回
塗布面積	16.3~22.5m <sup>2</sup> /回

- 耐久性、耐衝撃性、耐薬品性、耐摩耗性に優れ床塗装に最適
- 防食性に優れている
- 白化、艶引け、しわの発生を抑制
- レベリングが高く作業性良好
- 上塗り塗料との付着性が抜群
- 驚異の膜厚で作業効率 UP!!

一度塗りで

膜厚 **1100μ**

※気温、湿度や、被塗物の形状により変動します。



# サビキラーセラコンハード GUP/ ウレタン樹脂塗料 (油性)

ウレタン樹脂化学反応型ウルトラハード・シリカ・セラミックス塗料

超防錆  
超耐摩  
超耐候

# セラコンハードGUP

溶剤

特殊シリカセラミックスと樹脂をブレンドする事で、より硬度な高品質塗膜を造ることに成功したハイブリッド塗料です。



20kgセット (主剤:12.5kg、硬化剤:2.5kg、セラミックス:5.0kg)

## 特長

### 高硬度な塗膜を作ります

耐摩耗性に優れ、鉛筆硬度 6~8H の高硬度な塗膜をつくります。機械による加圧とせん断応力により均一な塗膜ができます。  
※硬化が不十分な場合は、シンナーで再溶解する場合があります。乾燥時間にご注意ください。

### 全ての金属製品の下・中塗りに使用できます

プライマー・中塗りとして高い密着性があります。中・上塗りでご使用の場合は下塗りにサビキラーセラコンハードGUPをご使用ください。

### あらゆる環境下に対応できます

耐水、耐湿、耐塩水性に非常に優れている為、雨や湿度の高い季節や海辺等、季節・場所を問わずご使用いただけます。寒冷地 (-25℃) や、高温雰囲気 (60~70℃) 前後の冷熱サイクル仕様にも対応できます。

### 低汚染性塗料です

無機性シリカセラミックス塗料なので静電気が発生しにくい低汚染塗料です。また溶剤なのに燃えにくく発煙が少ないです。

## 用途

耐久性、耐摩耗、防塵、美装  
を必要とする床や壁面等

鉄骨構造物

## 使用上の注意点

- ①屋外で降雨、降雪の可能性の大きい場所や朝夕の結露時期、気温 5℃以下、湿度 80%以上、強風下での塗装は避けてください。
- ②溶剤型塗料ですので換気・火気に十分ご注意ください。
- ③使用前に十分攪拌してください。
- ④混合した塗料は反応が進行しますので、可使用時間内に使い切るようにしてください。また可使用時間が過ぎた塗料は使用しないでください。
- ⑤専用シンナーを必ず使用してください。

## 一般塗料との品質、性能比較

比較対象塗料	下塗り	一般重防食	一般重防食	
	サビキラーセラコンハードGUP orサビキラーセラコンハードGUP	下塗り・エポキシ系	下塗り・エポキシ系	
比較項目・10点減点法	上塗り	上塗り	上塗り	
	サビキラーセラコンハードGUP 2回塗り	上塗り・フッ素塗料 2回塗り	上塗り・ウレタン塗料 2回塗り	
要求される性能項目	耐候性	10(艶なし)	9	6~7
	耐水、耐湿性	10	7~8	7
	耐沸騰水性95℃±2℃	6ヶ月間浸漬	不向き ×	不向き ×
	耐塩水噴霧性	7~8	7~8	7
	耐衝撃テスト:鉄、非鉄金属板	1000g/50cm	500g/30cm	500g/30cm
	防煙テスト	難燃1級合格	不向き ×	不向き ×
	鉛筆硬度(三菱鉛筆)	(艶有り3H)(艶なし7H)	3H前後	3H前後
	耐汚染性	8	5~7	5~7
	コンクリート床、湿潤面塗装効果	OK	不向き	不向き
	カラークリート、フェルコンクリート塗装効果	OK	不向き	不向き
	基盤目テスト鋼板1mm角、セメント版は5mm角	100/100 鋼板 25/25 セメント版	100/100 鋼板 25/25 セメント版	100/100 鋼板 25/25 セメント版
	コンクリート製品の耐熱湯水性	95℃±2℃浸漬6ヶ月OK	不向き ×	不向き ×

# サビキラーラバーロック / シリコンゴム塗料 (油性)

**サビキラー**

# ラバーロック

Rubber-Lock

種別 弱溶剤 	種別 2液性 	追加機能 防水 
使用方法 刷毛 	使用方法 ローラー 	使用方法 スプレー 

サビに直接塗装

零下でも塗装可能

プライマー不要

ゴムを常温で塗布できる画期的な塗料の登場  
サビキラーシリーズ最強の長期防錆効果を誇ります

## 強力な撥水性能

JIS A 6021 (塗膜防水材) の規格に適合する撥水性能を有しており、塗装面からの浸水を防止する為、より長期的な防錆効果が期待できます。

## 錆面に直接塗装可能

錆面にも強力に密着、施工面の酸化を防止 & 錆の進行を防ぎます。

## 金属の膨張・伸縮にも追従

高温から低温まで幅広い温度範囲で下地クラックによく追従して破断せず、塗装面を保護します。

## 優れた電気絶縁性能

シリコンゴム100%なので、電気絶縁性に優れ、絶縁材料としても最適です。

## 零下でも塗装が可能

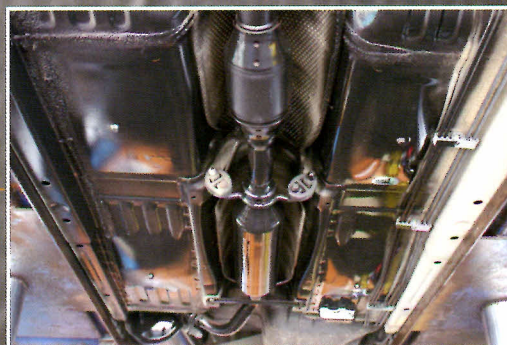
従来の塗料の多くは外気温が5℃以下での施工は困難でしたが、本品は-50℃~200℃までの幅広い温度環境下でも施工可能な性能を有しております。

## 塩・酸・アルカリ・紫外線からも強固に保護

耐候性に優れ、直射日光・雨風・塩害・紫外線・亜硫酸ガスなどからの侵襲を防ぎます。

## 衝撃音の緩和にも効果を発揮

弾力性に優れた塗膜を形成する為、雨水や飛び石などからの衝撃音を吸収し、和らげます。



広範囲な施工には

塗料缶



道具不要で施工可能

スプレー



100%  
シリコンゴム  
だから“持ち”が違う

2液が1本の  
スプレーに!

業界初

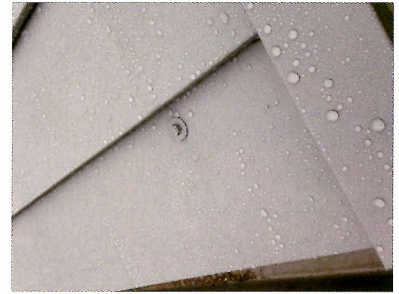
※2液性シリコンゴムコーティング塗料のスプレータイプとして(自社調べ)

# サビキラー ラバーロックの特長について

ラバーロックは、シリコンゴムを塗布できるサビキラーシリーズ最強の防錆効果を誇る塗料です。  
撥水防水性・絶縁性・耐候性・耐薬品性（塩・酸・アルカリ）に優れ、あらゆる素材に密着するだけでなく、  
下地の膨張・収縮に追随し、塗膜のひび割れや剥離等も起こりにくい特長も有しております。

	ラバーロック	一般的な塗料(ウレタン・エポキシ)
耐候性	◎ (約20~30年)	△ (約10~15年)
密着性	◎ (あらゆる動きに追随可能)	× (表面が伸縮・変形するとひび割れ/剥離)
絶縁性	◎ (絶縁性に優れている)	× (基本的に無)
防水性	◎ (塗膜防水材料の撥水性能を有する)	× (基本的に無)
プライマー	◎ (不要)	× (基本的に必要)
低温作業性	◎ (零下でも施工可能)	× (基本的に5℃以下では施工不可)

▲ ラバーロックと一般的な塗料(ウレタン・エポキシ樹脂)との性能比較



▲ 鉄板屋根にラバーロックを施工。  
その後降雨した直後の状況。  
雨水が塗膜に弾かれ、水玉状になり、素地への侵入を防止します。

一般的な塗料は通常5℃以下の環境で施工を行うと、塗料が凍ったり・反応が進まなかったりと、様々な不具合が発生する為、これまでは施工を諦めるか・暖かくなるまで時期を延期する事が増えました。  
ラバーロックは、これらの問題を全てクリアし、氷点下環境下でも影響を受けずに施工を行う事が可能になりました。  
冷凍庫などの低温環境下や冬場などの時期を気にせずに施工を行う事が可能です。

氷点下でも  
施工可能!

## 騒音抑制にも効果を発揮

ラバーロックはシリコンゴムによる弾性塗膜により、外からの飛来物の衝撃を吸収。塗膜のひび割れを防止する為、雨水などの侵入による新たなサビの発生を抑止すると共に、素地に直接飛来物が当たらない事で騒音も抑制する事ができます。

弾性のある塗膜で、飛び石が当たっても、ひび割れを起こしません。しかも(雨)水も弾きます。

素地に到達しない為、騒音・サビも抑制!!

ラバーロック 塗膜

素地

【ラバーロック施工】

飛び石などにより、塗膜が割れ、素地がむき出しになってしまう。むき出しになった箇所に(雨)水が侵入すればサビの原因にもなります。

素地に当たり、騒音も発生!

一般的な塗料の塗膜

素地

【ラバーロック未施工】

## 導入事例

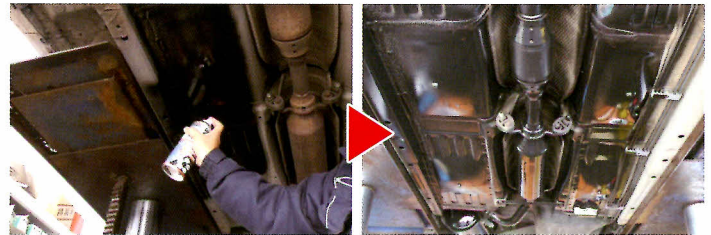


▲ 屋根全体がサビってしまった倉庫の屋上/一部では亀裂などが原因による雨漏りも見られていました。  
▲ 屋根を全面施工。防錆効果だけでなく、撥水・防水効果も得られ、雨漏りもストップ。遮熱材との併用で遮熱効果も追加可能です。

塗るだけで遮熱効果と長期防錆効果を実現した「ラバーロック遮熱」もご紹介します。詳しくはお問い合わせ下さい

## 注意事項

- ①混合比は主剤:硬化剤=19:1(重量比)となります。必ず、この比率を遵守の上、御使用ください。(比率を間違えますと、硬化不良の原因となります。)
- ②使用時間内に使用できる量を別容器などに小分けにしてから、電動攪拌機などで5分以上十分に攪拌をしてください。(スプレータイプは道具不要&自動的に攪拌できますので便利です。)
- ③引火性がある為、火気のある箇所では使用しないでください。
- ④有機溶剤を使用している為、換気を充分に行うと共に、マスク・保護手袋・保護メガネを着用して、直接人体に触れる事が無い様に御取扱いください。
- ⑤サビの発生していない面、メッキ面、新しい塗膜の上などに使用される場合は、予め目荒らしを行ってから御使用ください。
- ⑥ラバーロック施工後は、高い撥水性の影響により、他の塗料を上塗りする事はできません。(ラバーロックであれば、色違いの塗装や上塗り施工は可能です)
- ⑦塗膜がシリコンゴムの特性上、施工面を歩行する場合は必ずゴム底の履物を使用してください。ハイヒールやスパイクシューズ等で歩行すると、塗膜を損傷する可能性があります。



▲ 走行距離15万Km越えの営業車 至る所にサビが目立っています。  
▲ サビを抑え光沢のある仕上がりに。防錆効果だけでなく、遮音性も高まりました。



▲ 設置から期間が経過した鉄柱。雨水や犬の尿でサビ/腐食が進行。そのまま放置すれば、倒壊の危険も...  
▲ サビキラーPRO RS + BAN-ZI AIDとの併用により、サビの原因となる地中への雨水やベットの尿の侵入を完全にシャットアウト。倒壊の危険を回避&耐用年数の延長も実現。

## 製品仕様

色相	各色
標準塗布量	0.25Kg/㎡・回
標準膜厚	110μm(1回塗りの場合)
塗り面積	80㎡/缶・回 または 0.6㎡/本・回(スプレー缶タイプ)
乾燥時間	約4時間(20℃)
危険物表示	第4類第2石油類 危険等級III 第2種有機溶剤
荷姿	20Kgセット(主剤19Kg・硬化剤1Kg) または 300ml(スプレー缶タイプ)

# サビキラーシルバー / エポキシ樹脂塗料 (油性)

さび止めと上塗りが一度にできる  
鮮やかなシルバー光沢仕上げ!

## サビキラー

# エポキシ

● 上塗り専用 ● エポキシ塗料



## メリット(マイネ!!!)が満載! サビ止めの新定番!!



### サビに直接塗れる!

簡単なケレン(浮きサビ・浮き塗膜の除去)のみでサビを落とす必要がない為、手間もコストもカット。サビ対策を極めてシンプルにした塗料です。



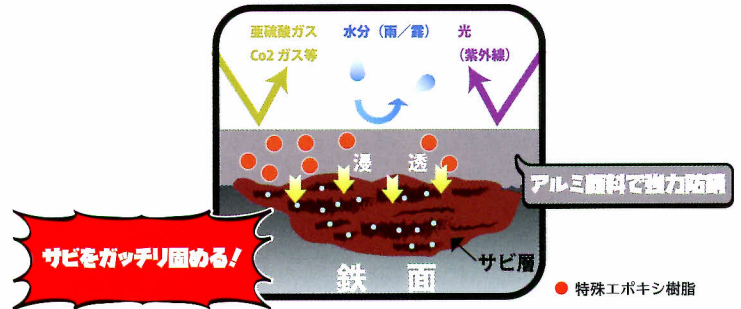
### 圧倒的な防錆力を実現!

エポキシ樹脂によりサビ面を固めると同時に、アルミニウム顔料による圧倒的な防錆力を実現。通常のサビ止めとは異なる防錆力を実現します。



### 希釈不要・そのまま塗れる!

1液性の為、面倒な希釈や硬化剤の混合は不要です。ご使用時に缶を良く振って(攪拌)頂ければ、そのまま塗装を行う事が可能です。



### 鮮やかな光沢で、まるで新品のような仕上がり!

色むらがしにくく、誰でも簡単に鮮やかな光沢のあるシルバー色での仕上がりが可能になります。その仕上がりは思わず"キレイ"と声が出てしまうほどです。



▲劣化し、色あせたカート置き場が



その日の内に  
新品同様の  
仕上がり!



### スプレー缶タイプを設定!

様々な御用途に使いたい・道具不要で手軽に処理をしたい... その様な御要望にお応えして、塗料缶タイプに加え、スプレー缶タイプを設定致しました。



サイズ:100ml / 300ml / 420ml



は御用途に応じて様々なラインナップを御用意致しております。

## スプレータイプで作業効率大幅UP!!



これまで手が届きにくかったり・分解/組み立てが必要な為、防錆作業が出来なかった箇所にも簡単に仕上げる事が可能です。また小型のスプレー缶の為、腰袋に携帯して、日々のメンテナンスのついでにサビ止め作業を行う事も可能です。

このような御用途に最適です



▲太陽光発電などの架台のサビ止め



▲配管/ダクトのサビ止め



▲脚立などの作業器具のサビ止め



▲自転車のサビ止め



▲スプレータイプは手の届かない箇所も塗装が可能



サイズ:100ml / 300ml / 420ml

## 従来の塗料缶タイプもごさいます



もちろん従来の塗料缶タイプもラインナップ。広範囲の施工や周囲への塗料の飛散の心配もなく、確実に仕上げる事が可能です。

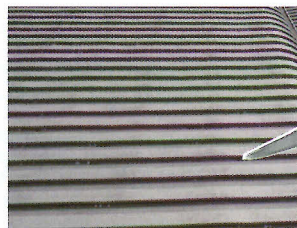
このような御用途に最適です



▲建屋屋根のサビ止め



▲鉄塔などのサビ止め



▲劣化してくすんだ屋根も

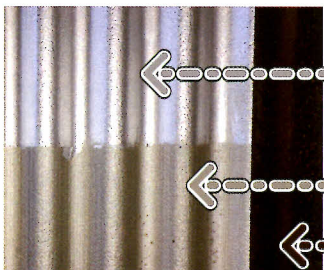


▲鮮やかなシルバーの光沢に生まれ変わり



サイズ: 0.7L / 1.5L / 3.0L / 16L

## サビキラー PRO & サビキラー



サビキラーシルバー (上塗)

サビキラーPRO (下塗)

下地 (サビ面)

サビキラーシルバーはサビに直接塗る事ができますが、進行したサビに対しては、サビキラーPROを下塗りに用いる事でより効果的かつ長期防錆効果が期待できます。

### 製品仕様

色相	シルバー
標準塗布量	100~160g/m <sup>2</sup> ・回
密度	0.97g/cm <sup>3</sup>
標準膜厚	20~30μm (1回塗りの場合)
乾燥時間	指触:20分 半硬化:2時間 (20℃)
塗装間隔	最短:16時間 最長:7日
危険物表示	第4類第2石油類 危険等級III 第2種有機溶剤
荷姿	【塗料缶タイプ】16L / 3L / 1.5L / 0.7L 【スプレー缶タイプ】420ml / 300ml / 100ml 【タッチペンタイプ】20g

ALL  
WOOD

# 木部・人工木 どちらも塗れる

- ・人工木デッキ・ウッドデッキ
- ・ウッドベンチ・ウッドフェンス

水性

## 人工木も選べるカラーで模様替え

### 1 木部も人工木もどちらも塗れる!!

密着性が良好で木部にも人工木にもしっかり密着します！  
今まで不可能だった人工木への塗装が可能になりました！

### 2 安心安全の水性塗料!!

水性塗料のため引火性も、シンナー臭も無く、使用された器具も水洗いが可能です。  
水道水で希釈ができるのでうすめ液を用意する必要はありません。

### 3 速乾性で液垂れしにくい!!

乾燥時間が短いので液垂れしにくく作業性が抜群です。

### 4 高発色で鮮やかな仕上がり!!

発色性が高く特別な技術がなくとも綺麗な仕上がりで塗装をお楽しみ頂けます。

### 5 食品衛生法に適合した水性塗料!!

食品衛生法に適合しているため、赤ちゃんのいるお部屋の家具や、ドッグハウスなどでも安心してご使用いただけます。



人工木デッキ  
塗装手順動画



# 業界初!! 人工木、天然木どちらも塗れる!

ウッドデッキ / 人工木デッキ / ウッドベンチ / ウッドテーブル / ウッドフェンス / 家具 / ログハウス / 他

「ALL WOOD」は引火性や臭いも無いため環境に優しく、かつ安全にご使用頂けます!

## 製品仕様 弊社社内試験による結果

塗料性状	内容
密度 (g/cm <sup>3</sup> )	1.12
粘度	63(23℃・KU)
不揮発分	41%
色相	各色
荷姿	50g/0.7L/3.0L/16kg
乾燥時間	約 15 分 (23℃・指触)
試験成績	成績
光沢	80
pH	8 ~ 10
鉛筆硬度	HB
耐水性能	240 時間 良好 (40℃)
耐塩水噴霧性能 (5% 塩水)	480 時間
促進対候性	400 時間
耐溶剤性 (JIS2号軽油 24 時間)	異常なし
塗装標準	内容
塗装方法	刷毛 / エアスプレー / エアレススプレー / ローラー
希釈	水 (水道水または清水)
希釈率	0 ~ 5%
標準使用量	刷毛: 100 g / m <sup>2</sup> · 回 エアスプレー / エアレススプレー: 140g / m <sup>2</sup> · 回
塗り面積	約 160 m <sup>2</sup> / 回 (16Kg 缶 · 1 回)
塗装回数	1 ~ 2 回
塗装環境	温度 5 度以上 湿度 85% 以下
標準膜厚	(Wet) 60 ~ 90 μm (Dry) 20 ~ 30 μm
関連法規制	内容
消防法区分	非危険物
有機溶剤予防規則	非該当
労働安全衛生法に基づく表示	エチレングリコール / モノブチルエーテル

## 乾燥時間 乾燥時間は天候 (送風・湿度など) によって変動致します。

温度	乾燥時間		塗装間隔
	指触		
5℃	約 8 時間	約 30 分	約 3 時間
20℃		約 20 分	約 1.5 時間
30℃		約 10 分	約 1 時間

## カラーバリエーション [全12色]



※近似色での表現になりますので実際の塗料の色とは異なります。

## 調色も承ります!

基本色のほかに「一般社団法人日本塗料工業会塗料用標準色」の色票番号に基づく、調色対応が可能です。  
「下地の色に合わせたい・タッチアップ処理をする時に違和感なく仕上げたい」といったご要望にもお応えできます。

### 【ご注意】

- 色によりましては、調色対応が不可の場合がございます。その場合は近似色での対応となります。予めご了承ください。
- 調色対応は受注生産となりますので、ご希望の色・数量によって価格・納期は変更となります。
- 調色対応をご希望の際は、ご購入される販売店様へお問い合わせください。

## 注意事項 詳細な安全情報についてはSDSを参照ください。製品の改良により、予告なく内容・表記を変更する場合がございます。予めご了承ください。

### ■塗装上の注意

- 気温 5℃以下、雨天、湿度の高い (85%以上) 時、及び風が強い日には塗装しないでください。
- 結露する季節は早め (午後 3 時頃) に塗り終わってください。
- 人工木に塗装する場合は 40 番程度のサンドペーパーで木目に沿ってしっかりと目荒らしを行ってください。※詳しくは塗装手順をご確認ください。
- ワックス及び塗膜のついてる塗装面には塗布できませんので必ずサンドペーパーなどで完全に除去してください。
- 顔料が缶の底に沈殿していることがありますので、使用前によく缶を振り、攪拌棒などでかき混ぜながら使用してください。
- あらかじめ目立たないところで試し塗りをし、色や仕上がりを確認してください。
- 針葉樹 (マツ、スギなど) は吸い込みムラのでやすい木材の為、着色ムラ、および塗り継ぎムラがでやすくなります。必ず試し塗りで確認してください。
- 防汚剤、防汚剤が入っておりません。
- 手を触れたり、歩いたりする平面部位 (ベンチ、ベランダ、バルコニー等) は摩擦による色落ちが早くなる場合があります。その場合は塗り重ねをこまめに行ってください。
- 一度の塗装で厚すぎたり薄すぎないようにしてください。
- 十分に乾燥していない木部には塗らないでください。湿度が高い場合、低温の場合、塗布量が多すぎる場合、下塗りが未乾燥のうちに重ね塗りした場合、乾燥遅延を起こすことがありますので、ご注意ください。
- 乾燥時間、塗り面積の表示は、気象条件、木材の種類、状態、塗り方、色等によって多少異なります。
- 塗装後一週間は引掻きや強い摩擦をお気を付けてください。
- 間違えて塗装した場合は本品が乾かないうちに布等で拭きとってください。
- 汚れても差支えない服装で作業してください。手袋や保護眼鏡等を着用し、出来るだけ皮膚に付着しないようにしてください。
- 皮膚に付着した場合は、すぐに水と石けんで洗い流してください。
- 使用後の余った塗料は容器に戻さないでください。
- 塗装本来の目的以外には使用しないでください。

### ■保管上の注意

- 余った塗料は (水やその他の混合なし)、ふたを密閉し、容器のさびやすい所や直射日光の当たる場所を避けて、冷暗所に保管してください。
- 一度開封した塗料は早めに使い切ってください。
- 子供の手の届かない所に保管し、誤飲、誤食をしないよう注意してください。

子供の家具やおもちゃも安心して塗装できます!!

イタズラ書きやキズも... こんなにキレイに!!



※シールははがしてから塗装しています。

# RESIDE

Exterior wall paint



# 樹脂サイディング に塗れる

## 樹脂サイディングのメリット

- メリット 1. 耐久年数が長い
- メリット 2. 非常に軽い
- メリット 3. 部分変色しにくい
- メリット 4. 耐凍結性がある
- メリット 5. 塩害に強い
- メリット 6. 防火性がある

## 樹脂サイディングのデメリット

- デメリット 1. デザインの種類が少ない
- デメリット 2. 取扱い業者が少ない
- デメリット 3. 塗料の上塗りができない

日本でシェアの大半を占めている窯業系サイディングは、耐久年数が7年～8年だと言われています。しかし、樹脂系サイディングは、耐久年数が30年ほどのものもあり、非常に長く、たくさんのメリットを持ち合わせています。サイディングの主流が窯業系から樹脂系に代わろうとする今、樹脂サイディングのデメリットをカバーする塗料、それが「RESIDE」です!!



**安全で安心  
の水性塗料!**

**樹脂サイディング  
に塗れる  
業界初の塗料!**

**弾性があるので  
しっかり密着!**

**速乾性で  
使いやすい!**

**調色可能なので  
好きな色で塗装  
ができる!**

外壁塗装は塗料の使用量がとても多く、水性塗料なら大量の塗料を使用しても有害物質は発生しませんので安心してご使用頂けます。

窯業系はもちろん、金属系、樹脂系サイディングにも塗装可能です!

微弾性のと塗料なので、季節によって伸縮のある樹脂サイディングにも、しっかり密着します。

超速乾性で液だれがしにくい為、作業性に優れています。

既存色にお好みの色が無い場合でも、調色対応しておりますので居心地のいいお住いの色をご相談ください。



長持ちで、軽量で建物への負担が少ないなど、多数のメリットがある樹脂サイディング。材料が伸びチジミするので、色に飽きてしまっても塗装することができないというデメリットがありました。

「RESIDE」は弾性の塗料で伸縮するサイディングでもしっかり密着します！



## 製品仕様 弊社社内試験による結果

塗料性状	内容
密度 (g/cm <sup>3</sup> )	1.12
粘度	63(23°C・KU)
不揮発分	41%
色相	各色
荷姿	50g/0.7L/1.6L/3.0L/16kg
乾燥時間	約 15 分 (23°C・指触)
試験成績	成績
光沢	80
pH	8 ~ 10
鉛筆硬度	HB
耐水性能	240 時間 良好 (40°C)
耐塩水噴霧性能 (5% 塩水)	480 時間
促進対候性	400 時間
耐溶剤性 (JIS2号軽油 24 時間)	異常なし
塗装標準	内容
塗装方法	刷毛 / エアスプレー / エアレススプレー / ローラー
希釈	水 (水道水または清水)
希釈率	0 ~ 5%
標準使用量	刷毛 : 100 g / m <sup>2</sup> · 回 エアスプレー / エアレススプレー : 140g / m <sup>2</sup> · 回
塗り面積	約 160 m <sup>2</sup> / 回 (16Kg 缶 · 1 回)
塗装回数	1 ~ 2 回
塗装環境	温度 5 度以上 湿度 85% 以下
標準膜厚	(Wet) 60 ~ 90 μm (Dry) 20 ~ 30 μm
関連法規制	内容
消防法区分	非危険物
有機溶剤予防規制	非該当
労働安全衛生法に基づく表示	エチレングリコール / モノブチルエーテル

「RESIDE」には「長期間住む」という意味も含まれています。

皆様のお住まいを、長期間住み続ける中で少しでも「快適」に「居心地のいい」場所にするお手伝いをさせて頂きたく開発致しました。皆様の毎日に少しでも花を添えることが出来れば幸いです。

## 注意事項

詳細な安全情報については SDS を参照ください。  
製品の改良により、予告なく内容・表記を変更する場合がございます。予めご了承ください。

### ■塗装上の注意

- 気温 5°C 以下、雨天、湿度の高い (85% 以上) 時、及び風が強い日には塗装しないでください。
- 結露する季節は早め (午後 3 時頃) に塗り終えてください。
- ワックス及び塗膜のついている塗装面には塗布できませんので必ずサンドペーパーなどで完全に除去してください。
- 顔料が缶の底に沈殿していることがありますので、使用前によく缶を振り、攪拌棒などでかき混ぜながら使用してください。
- あらかじめ目立たないところで試し塗りをし、色や仕上がりを確認してください。
- 一度の塗装で厚すぎたり薄すぎないようにしてください。
- 乾燥時間、塗り面積の表示は、気象条件、状態、塗り方、色などによって多少異なります。
- 間違えて塗装した場合は本品が乾かないうちに布等で拭きとってください。
- 汚れても差支えない服装で作業してください。手袋や保護眼鏡等を着用し、出来るだけ皮膚に付着しないようにしてください。
- 皮膚に付着した場合は、すぐに水と石けんで洗い流してください。
- 使用後の余った塗料は容器に戻さないでください。
- 塗装本来の目的以外には使用しないでください。

### ■保管上の注意

- 余った塗料は (水やその他の混合なし)、ふたを密閉し、容器のさびやすい所や直射日光の当たる場所を避けて、冷暗所に保管してください。
- 一度開封した塗料は早めに使い切ってください。
- 子供の手の届かない所に保管し、誤飲、誤食をしないよう注意してください。

## 乾燥時間

乾燥時間は天候 (送風・湿度など) によって変動致します。

温度	乾燥時間		塗装間隔
	指触		
5°C	約 8 時間	約 30 分	約 3 時間
20°C		約 20 分	約 1.5 時間
30°C		約 10 分	約 1 時間

## 調色対応

乾燥時間は天候 (送風・湿度など) によって変動致します。

基本色のほかに「一般社団法人日本塗料工業会塗料用標準色」の色票番号に基づく、調色対応が可能です。

※色によりましては、調色対応が不可の場合がございます。その場合は近似色での対応となります。予めご了承ください。

※調色対応は受注生産となりますので、ご希望の色・数量によって価格・納期は変更となります。

# サビハイダー / サビ除去剤 (中性)

# さび落とし



バイクの燃料タンクのサビ落としにも最適です!



サイズ：200ml / 1L / 4L



工具・金具類にも!

プロも使用!

# サビハイダー 中性



**漬け込むだけで、どんどん落ちる!**

やることは漬け込むだけ、それだけでサビを楽々落とせます。

**透明な液体で効果が目に見える!**

液体が透明な為、どれだけサビが落ちたかが判りやすい!

**たっぷり使える希釈タイプ**

希釈して利用する為、たっぷり除去液が作れます!

**リサイクル可能でコスパも抜群!**

使用したサビハイダー (液) は再利用が可能でコスパも抜群!

**コーティング効果付与でさらにお得!!**

サビ再発を防止するコーティング機能も付与。  
サビをただ落とすだけではありません。

**お肌にも環境にも優しく、しかも安全!!**

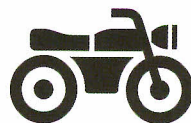
水道水で希釈が可能。中性の為、誰でも簡単・安全に扱えます。



このような御用途に最適です



▲各種タンク内部



▲オートバイ



▲ボルト・ネジ・ギアなど



▲タンク車



▲漬込み可能な金具類



▲各種配管



▲農機具類



▲チェーン類



長持ちで、軽量で建物への負担が少ないなど、多数のメリットがある樹脂サイディング。材料が伸びチヂミするので、色に飽きてしまっても塗装することができないというデメリットがありました。

「RESIDE」は弾性の塗料で伸縮するサイディングでもしっかり密着します！



## 製品仕様 弊社社内試験による結果

塗料性状	内容
密度 (g/cm <sup>3</sup> )	1.12
粘度	63(23°C・KU)
不揮発分	41%
色相	各色
荷姿	50g/0.7L/1.6L/3.0L/16kg
乾燥時間	約 15 分 (23°C・指触)
試験成績	成績
光沢	80
pH	8 ~ 10
鉛筆硬度	HB
耐水性能	240 時間 良好 (40°C)
耐塩水噴霧性能 (5% 塩水)	480 時間
促進対候性	400 時間
耐溶剤性 (JIS2号軽油 24 時間)	異常なし
塗装標準	内容
塗装方法	刷毛 / エアスプレー / エアレススプレー / ローラー
希釈	水 (水道水または清水)
希釈率	0 ~ 5%
標準使用量	刷毛 : 100g / m <sup>2</sup> · 回 エアスプレー / エアレススプレー : 140g / m <sup>2</sup> · 回
塗り面積	約 160 m <sup>2</sup> / 回 (16Kg 缶 · 1 回)
塗装回数	1 ~ 2 回
塗装環境	温度 5 度以上 湿度 85% 以下
標準膜厚	(Wet)60 ~ 90 μm (Dry)20 ~ 30 μm
関連法規制	内容
消防法区分	非危険物
有機溶剤予防規則	非該当
労働安全衛生法に基づく表示	エチレングリコール / モノブチルエーテル

「RESIDE」には「長期間住む」という意味も含まれています。

皆様のお住まいを、長期間住み続ける中で少しでも「快適」に「居心地のいい」場所にするお手伝いをさせて頂きたく開発致しました。皆様の毎日に少しでも花を添えることが出来れば幸いです。

## 注意事項

詳細な安全情報については SDS を参照ください。  
製品の改良により、予告なく内容・表記を変更する場合がございます。予めご了承ください。

### ■ 塗装上の注意

- 気温 5°C 以下、雨天、湿度の高い (85% 以上) 時、及び風が強い日には塗装しないでください。
- 結露する季節は早め (午後 3 時頃) に塗り終えてください。
- ワックス及び塗膜のついている塗装面には塗布できませんので必ずサンドペーパーなどで完全に除去してください。
- 顔料が缶の底に沈殿していることがありますので、使用前によく缶を振り、攪拌棒などでかき混ぜながら使用してください。
- あらかじめ目立たないところで試し塗りをし、色や仕上がりを確認してください。
- 一度の塗装で厚すぎたり薄すぎないようにしてください。
- 乾燥時間、塗り面積の表示は、気象条件、状態、塗り方、色などによって多少異なります。
- 間違えて塗装した場合は本品が乾かないうちに布等で拭きとってください。
- 汚れても差支えない服装で作業してください。手袋や保護眼鏡等を着用し、出来るだけ皮膚に付着しないようにしてください。
- 皮膚に付着した場合は、すぐに水と石けんで洗い流してください。
- 使用後の余った塗料は容器に戻さないでください。
- 塗装本来の目的以外には使用しないでください。

### ■ 保管上の注意

- 余った塗料は (水やその他の混合なし)、ふたを密閉し、容器のさびやすい所や直射日光の当たる場所を避けて、冷暗所に保管してください。
- 一度開封した塗料は早めに使い切ってください。
- 子供の手の届かない所に保管し、誤飲、誤食をしないよう注意してください。

## 乾燥時間

乾燥時間は天候 (送風・湿度など) によって変動致します。

温度	乾燥時間		塗装間隔
	指触		
5°C	約 8 時間	約 30 分	約 3 時間
20°C		約 20 分	約 1.5 時間
30°C		約 10 分	約 1 時間

## 調色対応

乾燥時間は天候 (送風・湿度など) によって変動致します。

基本色のほかに「一般社団法人日本塗料工業会塗料用標準色」の色票番号に基づく、調色対応が可能です。

※色によりましては、調色対応が不可の場合がございます。その場合は近似色での対応となります。予めご了承ください。  
※調色対応は受注生産となりますので、ご希望の色・数量によって価格・納期は変更となります。

# サビハイダー / サビ除去剤 (中性)

さび落とし



バイクの燃料タンクのサビ落としにも最適です!



サイズ：200ml / 1L / 4L



使用前

使用后

工具・金具類にも!

プロも使用!

サビキターシリーズ

**サビハイダー** 中性



**① 漬け込むだけで、どんどん落ちる!**

やることは漬け込むだけ、それだけでサビを楽々落とせます。

**② 透明な液体で効果が目で見える!**

液体が透明な為、どれだけサビが落ちたかが判りやすい!

**③ たっぷり使える希釈タイプ**

希釈して利用する為、たっぷり除去液が作れます!

**④ リサイクル可能でコスパも抜群!**

使用したサビハイダー (液) は再利用が可能でコスパも抜群!

**⑤ コーティング効果付与でさらにお得!!**

サビ再発を防止するコーティング機能も付与。  
サビをただ落とすだけではありません。

**⑥ お肌にも環境にも優しく、しかも安全!!**

水道水で希釈が可能。中性の為、誰でも簡単・安全に扱えます。

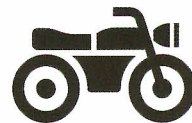
水で  
**20倍**  
希釈!!



このような御用途に最適です



▲各種タンク内部



▲オートバイ



▲ボルト・ネジ・ギアなど



▲タンク車



▲漬込み可能な金具類



▲各種配管





▲農機具類



▲チェーン類

# サビハイダーと他錆除去剤との比較

サビハイダー (中性錆除去液)	製品	酸性錆除去剤 (酸性)
	製品画像	
◎ (基本的に漬け込むだけ)	作業に要する力	◎ (基本的に漬け込むだけ)
○ (使用用途に応じて濃度調整可)	希釈の必要性	◎ (基本的に希釈不要)
◎ (溶液がリサイクル出来るため、経済的)	経済性	× (溶液はリサイクル不可かつ中和処理要)
◎ (換気不要)	換気の必要性	× (換気の必要有)
◎ (肌の弱い方を除き、手袋は不要)	皮膚への刺激性	× (かなり強い・ゴム手袋必須)
◎ (錆・鉄粉のみを溶かして除去)	素地に対する保護	× (錆と共に素地も溶かしてしまう)
◎ (水洗浄で可)	仕上の簡易性	× (中和作業を行う必要有)

従来の漬け込み型の除錆剤は主に酸を用いて除錆を行うものが殆どでした。

しかし、従来の方法ではサビだけでなく素地ごと溶かしてしまう結果となってしまいます。


**サビハイダー** 中性 なら、

素地を溶かさず、サビのみを除去する事が可能です。


## 簡単！すぐできる使用方法！

別容器にサビハイダー液を貯めて漬け込むこともできます！


**1** 表面の汚れをよく落としてください。



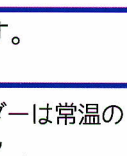
**2** 水で20倍(5%希釈)に薄めた液にゆっくり漬けます。写真は比較しやすいように4分の3のみ漬けています。



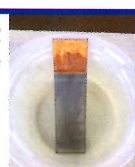
**3** 徐々に錆が落ちてきます。漬け込みは、5~6時間が目安です。24時間以上は漬けないでください。




**4** 一度水洗いをします。





**5** 新たに20倍希釈した液に漬けます。すぐに取り出しよく乾燥させます。(防錆コーティング) 再度漬け込みをしない場合は防錆処理をしてください。




 サビハイダーは常温の水道水でもご使用いただけますが、お湯(40~60℃程度)をご使用いただくことでより効果的に除錆能力を発揮することができます。冬場での作業や、より早く錆を落としたい場合には、“お湯割り”をお勧めいたします。

バイクタンクのサビ落としも簡単！

 タンクからガソリンを完全に抜き、水で20倍に希釈した液をタンク全体に注入します。

 数時間~24時間程度漬けた後、タンク内の液を排出します。

 水を注入し、よくゆすいでから排出。乾いたらご使用いただけます。

### ■使用上の御注意

- タンク内に燃料等が入っている場合は、必ず抜いてください。
- コックやキャップなどの付属品がある場合は取り外してください。
- 必ず希釈の割合を守ってください。
- タンクに油分が残っている場合は、洗浄および水洗いを行ってください。
- 水の代わりにお湯(40~60℃程度)を使用すると効果的です。
- 5~6時間程度経過後、サビの除去を確認致しましたらサビハイダー液を抜いてください。48時間以上は漬けないでください菌の繁殖の原因となります。
- 錆除去の工程では、サビハイダー液の除去後必ず水洗いをしてください。コーティングの工程では水洗いの必要はございません。
- サビハイダーの液の再利用は4~5回程度(変色しない程度)を目安にしてください。
- その他ラベルに記載の注意事項をよく読んで御使用ください。



サビハイダー 使い方動画公開中!!

# サビハイダークイック / サビ除去剤 (中性)

**瞬発  
強力**

本手にしつとサビの汚れを  
**一発除去!!**

環境に優しい  
中性タイプ



かけるだけでサビがたちまち落ちる!

サビキラーシリーズ

## サビハイダークイック 中性

プロも使用!

使用方法  
スプレー



コンクリートの  
サビ染みも除去



**サビにかけるだけで、たちまち落ちる!**

やることはかけるだけ、それだけでサビがたちまち落とせます。

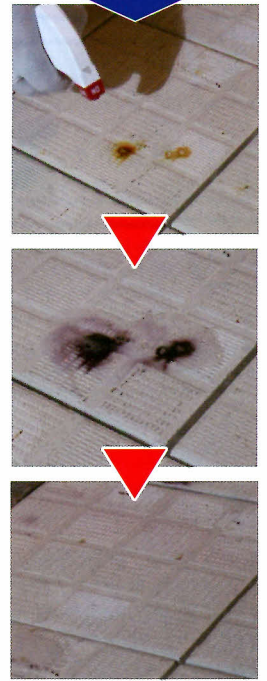
**速効作用でおまたせしません!**

速効作用により、かけてから5~10分でサビを分解・除去!

**お肌にも環境にも優しく、しかも安全!!**

中性の為、お肌にも環境にも優しく、誰でも簡単・安全に扱えます。

風呂場の貰い錆  
もバッチリ除去!



このような御用途に最適です

- 工具・金物の錆落とし
- アウトドア用品の錆落とし
- 浴槽・浴室の錆落とし
- 自転車の錆落とし
- コンクリート・石材の錆だれ・錆染みおとし

その他、移動や分解が難しい錆の除去に

### かんたんな使い方



- 1) 容器を軽く振ります
- 2) サビ・サビ染みに直接かけます
- 3) 5~10分程度放置します
- 4) 水で洗い流します

▲水で流すことが難しい場合は、水を含んだ布などで拭き取ってください。

#### ■使用上の御注意

▲人体に向かって使用しないでください。●皮膚の弱い方、荒れ性の方は保護手袋を着用してください。●刺激臭がありますので屋外もしくは通気性のよい場所でご使用ください。●塗料の種類によっては変色を起こす恐れがあるため、予め目立たないところで試してからご使用ください。●噴霧後、乾くと色むらや汚れの原因となりますので炎天下や塗装が焼けた状態での使用は避けてください。●再使用时に最初の数回が紫色の液が出ることがありますが、品質性能は変わりません。●使用後は液残りが無い様に、布などで液をふき取った上で、必ず水でよく洗い流してください。水をかけることが難しい場合は、水を含ませた布でよく拭いてください。●鉄部の場合は、使用後に防錆剤をかけてください。

## サビハイダークイックと他錆除去剤との比較

サビハイダークイック (中性錆除去液)	製品	酸性錆除去剤 (酸性)
	製品画像	
◎ (基本的に吹き付けるだけ)	作業に要する力	◎ (基本的に漬け込むだけ)
◎ (換気不要)	換気の必要性	× (換気の必要有)
◎ (肌の弱い方を除き、手袋は不要)	皮膚への刺激性	× (かなり強い・ゴム手袋必須)
◎ (錆・鉄粉のみを溶かして除去)	素地に対する保護	× (錆と共に素地も溶かしてしまう)
◎ (拭き取りまたは洗い流しで可)	仕上の簡易性	× (中和作業を行う必要有)

サビハイダークイック (中性錆除去液)	製品	クレンザー系錆除去剤 (研磨剤)
	製品画像	
◎ (基本的に吹き付けるだけ)	作業に要する力	× (クレンザーで削り落とす為、力が必要)
◎ (換気不要)	換気の必要性	◎ (換気不要)
◎ (肌の弱い方を除き、手袋は不要)	皮膚への刺激性	△ (クレンザーで肌を傷める可能性有)
◎ (錆・鉄粉のみを溶かして除去)	素地に対する保護	× (削り落とすため、擦り傷を伴う)
◎ (拭き取りまたは洗い流しで可)	仕上の簡易性	× (綺麗にクレンザーを洗い落とす必要有)

従来型のサビ除去剤では  
サビだけでなく素地も取り除いてしまう結果  
となってしまいます。

**サビハイダークイック** なら

素地へのダメージを最小限に留め、サビのみを分解・除去  
する事が可能です。



ジェル、スプレー 100ml / 300ml / 1L

詰め替え：1L / 4L

### 下記の素材のサビ汚れ・水あかなどの除去に最適です

素材	使用可否	備考
鉄	◎ (使用可)	サビ・サビ汚れ共に使用可。※注2
ステンレス	◎ (使用可)	サビ・サビ汚れ共に使用可。 光沢が万一失われた場合は、 再度研磨をする事で復元可。※注2
プラスチック	◎ (使用可)	サビ汚れに使用可。
コンクリート	◎ (使用可)	サビ汚れに使用可。
銅・真鍮	◎ (使用可)	サビ汚れ／緑青に使用可。
アルミニウム	○ (使用可)	サビ汚れに使用可。 但し、白サビ(水和酸化)は除去できない為、 白サビの除去にはクレンザーとの併用を推奨。

注1:水あかの種類によっては本品のみでは落とすきれない場合があります。

その場合は、水あか除去用のクレンザーなどを併用してください。

注2:金属面に対する使用に際しては、予め目立たない箇所を試用し、素地に対する変色が無い事を確認してから使用してください。

以下の箇所には使用を避けてください  
(シミ・変色の原因となる可能性があります)

箇所	使用可否
ゴム	△ (使用制限)
大理石	△ (使用制限)
布製品・衣類類	△ (使用制限)
高炭素鋼・焼き入れ鋼	× (使用不可)
木材	× (使用不可)
メッキ製品	△ (使用制限)

### ■使用上の御注意

- 人体に向かって使用しないでください。
- 皮膚の弱い方、荒れ性の方は保護手袋を着用してください。
- 刺激臭がありますので屋外もしくは通気性の良い場所でご使用ください。
- 塗料の種類によっては変色を起こす恐れがあるため、予め目立たないところで試してからご使用ください。
- 噴霧後、乾くと色むらや汚れの原因となりますので炎天下や塗装が焼けた状態での使用は避けてください。
- 再使用時に最初の数回分が紫色の液が出ることがありますが、品質・性能は変わりません。
- 使用後は液残りが無い様に、布などで拭き取った上で、必ず水でよく洗い流してください。水をかけることが難しい場合は、水を含ませた布でよく拭いてください。
- 鉄部に使用された場合には、使用後に必ず防錆剤を使用してください。



**サビハイダークイック**  
使い方動画公開中!!

# BAN-ZI AID/ 補修シート (紫外線硬化型)

経年劣化  
サビの腐食

Before

ボロボロ！が  
ピカピカ！に

修復可能！

上塗り可能！

コスト削減！

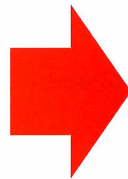
After

貼るだけで復元！！

より長く現状キープ・強力補修シート

# BAN-ZI AID®

長年に渡り、風雨に耐えサビが進行しすぎて、一部では孔食も発生してしまっています。



施工後のベランダでは、補修後も大きく目立つことなく、かつ安全面も向上致します。



拡大写真

湿布を貼るような感覚で太陽光(紫外線)に当てると約30分~1時間(快晴時)で硬化致します。

簡単施工で、初めて施工する方や女性でも施工可能です！

## より長く現状キープ・強力補修シート

紫外線硬化型ポリエステル樹脂シート(ガラス繊維入り)

# BAN-ZI AID

バンジエイドは錆の浸食によって腐食してしまった鉄部に貼るだけで、鉄部同等に硬化し修繕・補修できる唯一のパッチシートです。紫外線に当てるだけで短時間で硬化し、密着しながら強度を増していきます。またポリエステル樹脂でできている為、耐候性・耐水性に優れた外部環境にも適しております。何より簡単な作業で、不可能とされてきた錆の腐食から鉄部をよみがえらせることができる画期的なシートです。サビキラープロと共に使用する事で、錆を防ぎながら鉄部の長期保護が大いに期待できます。またバンジエイドは同様に木部やプラスチック類、その他の修繕・補修、防水にも使用できます。

### 特長

- ①施工が簡単**  
湿布を貼るような感覚で施工できます。またはさみで簡単に切断もできます。
- ②施工時間が短い(乾燥が早い)**  
太陽光(紫外線)に当てると最短で約35分程で乾燥します。(重ならない場合)
- ③誰でも施工できる**  
初めて施工する方も女性でも簡単に作業ができます。
- ④仕上がり、品質の安定性(高硬度)**  
高密度・高硬度にて補強性能が高く、また安定的に保持します。
- ⑤施工後の加工・塗装ができる**  
乾燥後にドリルで穴開けが可能・上塗り塗装が可能です。  
※上塗りをする場合は施工方法をよく読み守ってください。
- ⑥幅広い用途**  
大小問わず様々な箇所に使用できます。

### 用途

●腐食・浸食が強く薄くなった・傷がついた・外的刺激によって変形または穴の開いた鉄部、コンクリート、木材、FRP、プラスチック、塩ビ管等

(アルミ・ステンレス・亜鉛メッキ・ポリエチレン・ガラス・ポリプロピレン・ポリカーボネートには使用できません)

使用例)橋梁、タンク、フェンス、鉄柱、ポール、タンク、配管、手すり、農機具、ビニールハウス、船舶、車両等



### 標準仕様

成分	ポリエステル樹脂(含む6%スチレン)
ガラス含有率	約21%
比重	1.7
硬化後の厚み	1.5mm~1.8mm
最高使用温度	200℃(乾燥状態にて)・90℃(湿潤状態にて)
耐候性	外観変化なし
耐油性	石油・植物・動物系油の使用に適します

### 保管方法

保管期間 : 未開封状態で2年

保管方法 : 25℃以下の冷暗所に、水平になるように保管してください。商品の上には物をのせないでください。

※保存状況や環境によっては品質に変化が生じる恐れがある為、出来るだけお早めにご使用ください。

※車内等の密閉した場所には保管しないでください。

### 注意事項

- 紫外線照射装置を使用する場合は、必ず紫外線遮光眼鏡、保護手袋を着用してください。
- 硬化前の本製品はスチレンを含んでおりますので、取扱い時は手袋や有機ガス用マスク等を使用してください。
- 作業中はよく換気してください。
- 火の気のある所では使用しないでください。
- 施工時、直接手で触れた場合はよく手洗いをしてください。
- 本製品が目接触到した場合は、水でよく洗い、状況に応じて医師の診察を受けてください。
- 子供の届かない所に保管してください。
- 保管の際は、袋のチャックを完全に閉めてください。
- 屋外施工の際、降雨・降雪時は避けてください。



### 使用方法



#### ①下地処理

金ブラシ等で浮き錆を落として下さい。油分はアセトン等を使用してしっかり除去してください。(シンナーは油分が残る為使用しないでください)塗装面のゴミはウエスやダスター刷毛で掃除します。※下地処理がバンジエイドの接着力に大きく影響しますので貼りつける表面は出来る限り丁寧に仕上げてください。硬化前のバンジエイドは水分・油分を嫌います。

#### ②サビキラープロ塗付(錆がある場合)

錆がある場合はサビキラープロを錆に直接塗装します。サビキラープロは、錆落としをしなくても錆に直接塗装して、錆の再発を究極に予防する水性錆転換塗料です。2回塗りで24時間以上しっかり乾燥してください。(詳しい内容はサビキラープロパンフレット参照)

#### ③バンジエイドの切断・準備

ハサミやナイフを使用して必要な大きさに切断します。※紫外線が直接当たらないようにしてください。バンジエイドを重ねて貼る場合は重ねしろを考慮して大きめに切断してください。あらかじめバンジエイドをもみほぐし、貼りつける場所の形状に整えておくともスムーズです。

#### ④バンジエイド貼付

- ・サビキラープロが充分に乾燥してから行ってください。
- ・裏面の色つきフィルムをはがし、空気を抜きながら貼ってください。
- ・はしは浮きやすくなる為、十分に押さえつけ、密着させてください。
- ・バンジエイドが重なる部分が生じる場合は、下になるシートの表面の透明フィルムをはがしてから重ねてください。
- ・硬化後上塗り塗装をする場合は、バンジエイドを貼った後すぐに(乾燥前)すべての透明フィルムをはがしてください。

#### ▼使用上の注意点

- ・広い面での施工の場合は、一度にフィルムをはがさずにはしから順に貼ってください。
- ・凹凸が激しい場所に貼る場合は、表面の透明フィルムをはがしてから貼ると密着が良くなります。
- ・裏面の色つきフィルムをはがして放置すると、接着不良の原因となります。
- ・はしが乾燥したり、若干固いと思われる場合は裁断してご使用ください。
- ・5℃以下で使用する場合は貼る前に商品を温めてやわらかくしてからご使用ください。
- ・硬化前に水分に触れると硬化不良を起こす可能性があります。施工後は早急に硬化させてください。

#### ⑤バンジエイド硬化

・バンジエイドは紫外線が当たることによって硬化します。従って施工後は直射日光が当たる屋外や窓ぎわに置いて硬化させてください。移動が難しい場合は、あらかじめ紫外線の当たる環境を整えてから作業を始めてください。※紫外線照射器等のご使用も可能です。

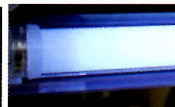
・硬化後、表面の透明フィルムをはがしてください。(上塗りをしない場合)

#### ⑥仕上げ

- ・爪や先のとがったもので力に加え、表面に圧痕(くぼんだり跡がつく)が生じなければ硬化しています。
- ・硬化後透明フィルムをはがしツルツルになった表面に対し上塗り塗装をする場合は目荒らしてから行ってください。
- ・バンジエイド硬化後は、ドリルにて穴あけ加工が可能です。

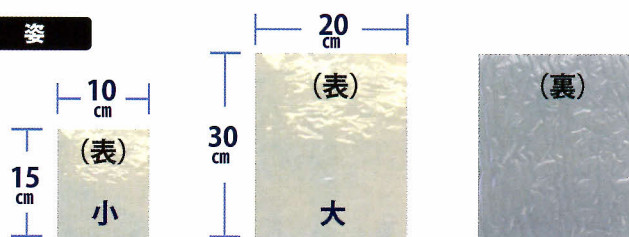
### 硬化時間目安

太陽光	直射日光	35分~60分
	曇り	60分~120分
紫外線照射器	20W	60分~
	100W	35分~



※紫外線照射器(例)

### 荷姿



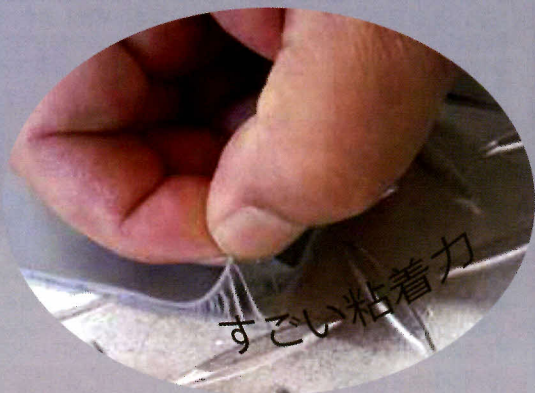
# 防水 防錆 防振 防音

貼って

貼って

貼って

貼って



鉄部

石材

コンクリート

木材

FRP

プラスチック

塩ビ管

その他

プライマーレスのシリコン粘着シート

## BAN-ZI AID

バンジエイド  
シリコン

防音性

03

追従性

04

防錆性

02

**BAN-ZI** **ザビキラー** series

防水性

01

耐久性

05

防炎性

07

非腐食性

06

-40℃~180℃まで柔軟に適合

プライマーなし!粘着・密着・追従性!

長期的に気密・防水・防錆・防音が可能

素地を痛めることがなく、腐食変質なし!

はさみでカットが可能、多用途に適合!

火気を遮断、引火・延焼しにくい!

# 貼ったらもう、虜になる

# BAN-ZI AID シリコン

BAN-ZIAIDシリコンは、シリコン製多機能シートで防水、防錆、防振、防災、防音、素地の保護がワンタッチ貼付で実現する画期的製品です。これまで塗装をすることで防水や防錆を図ってきましたが、工期がわかり、その分の人件費・材料代の負担が大きいのが実情でした。しかしBAN-ZIAIDシリコンなら必要な大きさにカットして貼るだけなので手間も工賃も大幅にカットできます。しかも耐久性に優れており、どんな環境下でも粘着力は変わらず、時間が経つほどに密着力が増し、劣化知らずのシートです。

## 特長

- No.1 防水性**  
シリコン素材の粘着面が素地と全面密着しシートと素地の間に入り込むのをシャットアウトします。またシリコン素材の表面が雨や雪の水分を完全に弾きます。
- No.2 防錆性**  
シートと素地が完全密着することで素地に水分と酸素が触れることがないため、錆が発生する要因をシャットアウト。錆を長期的に防ぐことが可能です。
- No.3 防音性**  
シリコン材質でシートの厚みが1.5~1.8mmあるため(通常の塗料は0.2mm程度)、音を通さず吸収します。倉庫等の屋根にも最適です。
- No.4 追従性**  
シリコンゴム素材であるため、振動や気温差による素地の伸縮にも粘着しながら追従します。しかも-40℃~180℃に耐えられることで安定的で継続的に性能を保持します。
- No.5 耐久性**  
15年以上変わらぬゴム性能を保持します。厚みもあるため傷もつきにくく、紫外線に強く、酸・アルカリ液にも耐え、性能の変化はほぼありません。
- No.6 非腐食性**  
金属やコンクリート、その他FRP等に密着しますが、それぞれの素材を変質するがなく、逆に劣化を防ぐため素材の保護にも役立ちます。
- No.7 防災性**  
5分ほど直火が当たっても灰化はしますが、延焼することがなく非常に優れた防災性能を保持します。

## 用途

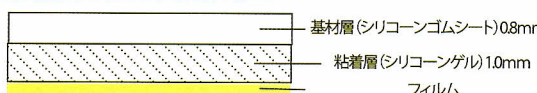
- 一般鉄部
- コンクリート
- アルミ・ステンレス
- FRP
- プラスチック
- 塩ビ
- トタン
- スレート
- 木材・石材
- 垂鉛めっき
- ポリエチレン
- ガラス
- 塗装面
- その他

## 標準仕様

	BAN-ZIAID シリコン	BAN-ZIAID シリコン・クリア	BAN-ZIAID シリコン・メッシュ
仕様	シリコンゴムシート		メッシュ補強シリコンゴムシート
外観	灰色	透明	白色透明
厚さ	1.8mm		1.5mm
引張強度	8Mpa		70Mpa
引裂強度	22k N/m		250k N/m
使用温度	-40℃~180℃		
絶縁破壊電圧	30以上	20以上	
防災性能	あり		

## 荷姿

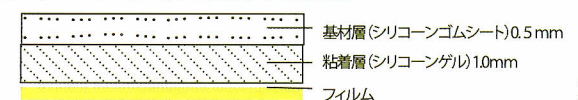
BAN-ZIAIDシリコン断面(厚さ:1.8mm)



BAN-ZIAIDシリコン・クリア断面(厚さ:1.8mm)



BAN-ZIAIDシリコン・メッシュ断面(厚さ:1.5mm)



## 使用方法

### 施工前処置

#### STEP1

- ①被着面を2種ケレン程度に調整します  
※下地が出るまで電動工具や手工具にて塗料や錆を除去します
- ②石粉や錆粉、汚れ等を水洗い等で清掃します。油分がある場合アセトンやシンナー等で脱脂します。
- ③水分を完全にふき取ります  
※湿潤していると粘着力に影響があります

### 施工前加工

#### STEP2

- ①被着面に合うようサイズを確認しカッター等でカットします
- ②手に汚れがついていると
- ③本体と黄色いフィルムをはがします。

### 貼付

#### STEP3

- ①ゴム素材のシートですが、伸ばさずにそのまま置くように貼ります。
- ②中心部から端部に向けてエアを抜くように手や加圧ローラーで押しつけながらしっかり貼り付けます。
- ③端部の粘着層がはみ出しているのを基準とします。  
(時間の経過ではみ出しはなくなりますが)

### 粘着状態の確認

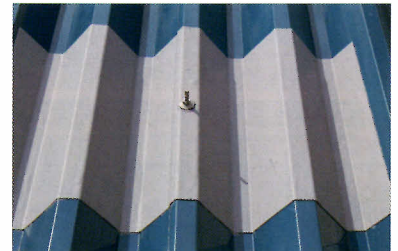
端部を一部分つまみあげて、粘着層が糸をひく状態であれば問題ありません。

## 注意事項

- 施工の際、手または手袋が汚れていると、シート表面に汚れが移りますので、施工前に洗浄する等綺麗な状態で施工をしてください。
- 保管時フィルムがはがれやすく埃やごみも付着しやすいため、綺麗な袋や容器に保管してください。
- 貼付後、塗装はできません。
- BAN-ZIAIDシリコン同士を重ね合わせる時は、2.0mm以上重ねてください。
- 端部の処理にはBAN-ZIAIDシリコンテープを使用するとより強固で安定的な粘着状態を保てます。

貼付後、約24時間で硬化するバテ状のシリコンテープです。

## 施工事例



排水溝や配管、雨どい、屋根等の身近な箇所から、工場のタンク類、ダクト、支柱や橋梁等の大規模防水、防錆対策、糞尿対策に有効ですので幅広い使用が見込まれます。

# HOOD-AID/ 補修シート (シリコンゴム)

貼るだけでしっかり密着補修

サイズ  
20cm×25cm

1  
枚入

- 40℃~180℃まで柔軟に適合
- プライマーなし!粘着・密着・追随性!
- 長期的に気密・防水が可能
- 素地を痛めることなく、腐食変質なし!
- はさみでカットが可能、多用途に適合!
- 火気を遮断、引火・延焼しにくい!

# 幌専用シート

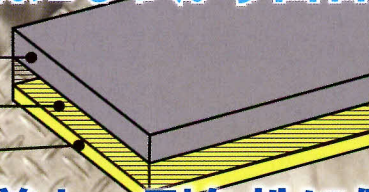
# HOOD-AID

BAN-ZI AID シリコン

電車や飛行機で使用されている貫通幌にしっかり密着!!防水性抜群!



基材:シリコンゴム  
粘着剤:シリコンゲル  
保護フィルム



素地への密着力・耐久性に優れています。

01  
防水性

シリコン素材の粘着面が素地と全面密着しシートと素地の間に水分が入り込むのをシャットアウトします。またシリコン素材の表面が雨や雪の水分を完全に弾きます。

02  
防炎性

5分ほど直火が当たっても灰化はしますが、延焼することがなく非常に優れた防炎性能を保持します。

03  
密着性

プライマーなしでも驚異の粘着力で、素地にしっかり密着します。伸縮性もあるので、複雑な動きの蛇腹部分でもしっかり密着を保ちます。

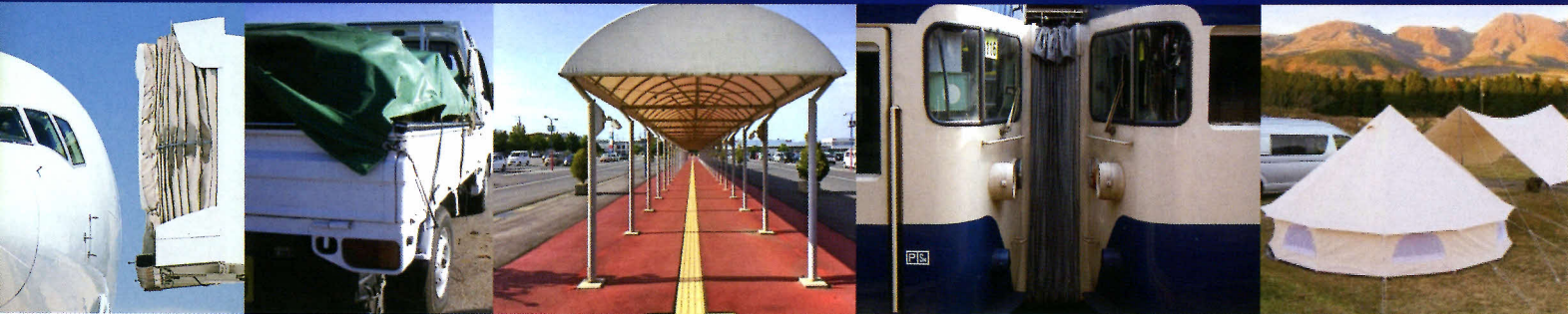
04  
追随性

シリコンゴム素材であるため、振動や気温差による素地の伸縮にも粘着しながら追随します。

05  
耐久性

15年以上変わらぬゴム性能を保持します。厚みもあるため傷もつきにくく、紫外線に強く、酸・アルカリ液にも耐え、性能の変化はほぼありません。-40℃~180℃に耐えられることで安定的で継続的に性能を保持します。





BAN-ZI AIDシリコンは、シリコン製のシートで防水、素地の保護がワンタッチ貼付で実現する画期的な製品です。

しかしBAN-ZI AIDシリコンなら必要な大きさにカットして貼るだけなのでどなたでも簡単にご使用頂けます。

しかも耐久性に優れており、どんな環境下でも粘着力は変わらず、時間が経つほどに密着力が増し、劣化知らずのシートです。

# HOOD-AID

BAN-ZI AID シリコン

鉄道車両の接続部のジャバラ（貫通幌）は、4～8年の間継続使用するために摩擦等で空いた穴などをシリコンコーキングで補修を行いながら使用しています。

補修を行わないと劣化の加速や雨漏りなどの問題もあるため補修作業は必須です。

従来のシリコンコーキング剤で穴をふさぐ方法では、「乾燥時間を要する」「見た目が悪い」「正確な処理が困難なため繰り返しの補修が必要」などの問題がありました。

BAN-ZI AID ならシートを貼るだけなので「短時間」で「綺麗」に「正確」な処理ができます。密着性も良好で耐久性にも優れており、ジャバラのいろいろな動きや、車両の走行中の振動にも追従する画期的なシートです。



今までのコーキングによる補修



BAN-ZI AIDシリコンを使用した補修

## 用途

- 貫通幌 ●荷台幌 ●ドーム屋根 ●テント
- 雨除けシェード ●バイクカバー

## 標準仕様

仕様	シリコンゴムシート
外観	灰色
厚さ	1.8mm
引張強度	8Mpa
引裂強度	22 kN/m
使用温度	-40℃～180℃
絶縁破壊電圧	30以上
防災性能	有

## 使用方法

### 施工前処理

STEP1

- ①被着面を清掃してください。
- ②水分を完全に拭き取ります。  
※濡れていると粘着力に影響があります

### 施工前加工

STEP2

- ①被着面に合うようサイズを確認しカッター等でカットします
- ②本体と黄色いフィルムをはがします。

### 貼付

STEP3

- ①ゴム素材のシートですが、伸ばさずにそのまま置くように貼ります。
- ②中心部から端部に向けてエアを抜くように手や加圧ローラーで押さえつけながらしっかり貼り付けます。
- ③端部の粘着層がはみ出しているのを基準とします。  
(時間の経過ではみ出しはなくなってきます)



### 粘着状態の確認

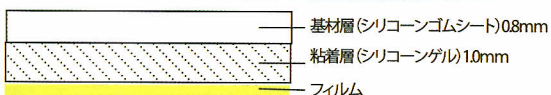
端部を一部分つまみあげて、粘着層が糸をひく状態であれば問題ありません。

## 注意事項

- 施工の際、手または手袋が汚れていると、シート表面に汚れが移ります。施工前に洗浄する等綺麗な状態で施工をしてください。
- 保管時フィルムがはがれやすく埃やごみも付着しやすいため、綺麗な袋や容器に保管してください。
- 貼付後、塗装はできません。
- BAN-ZI AIDシリコン同士を重ね合わせる場合は、20mm以上重ねてください。
- 端部の処理にはBAN-ZI AIDシリコンテープを使用するとより強固で安定的な粘着状態を保てます。
- ご使用に際しては安全データシート（SDS）をお読みください。

## 荷姿

BAN-ZI AIDシリコン断面(厚さ:1.8mm)



シャーシ・タイヤハウスの保護に

# RUBBER-LOCK UNDER BLACK

## サビ、飛び石から 愛車を守る ロードノイズを軽減

ゴムを常温で塗布できる画期的な塗料の登場

サビキラーシリーズ最強の長期防錆効果を誇ります

### 強力な撥水性能

JIS A 6021 (塗膜防水材料) の規格に適合する撥水性能を有しており、塗表面からの浸水を防止する為、より長期的な防錆効果が期待できます。

### 錆面に直接塗装可能

錆面にも強力に密着、施工面の酸化を防止と錆の進行を防ぎます。

### 金属の膨張・伸縮にも追従

高温から低温まで幅広い温度範囲で下地クラックによく追従して破断せず、塗表面を保護します。

### 優れた電気絶縁性能

シリコンゴム100%なので、電気絶縁性に優れ、絶縁材料としても最適です。

### 零下でも塗装が可能

従来の塗料の多くは外気温が5℃以下の施工は困難でしたが、本品は-50℃~200℃までの幅広い温度環境下でも施工可能な性能を有しております。

### 塩・酸・アルカリ・紫外線からも強固に保護

耐腐性に優れ、直射日光・雨風・塩害・紫外線・亜硫酸ガスなどからの侵襲を防ぎます。

### 衝撃音の緩和にも効果を発揮

弾力性に優れた塗膜を形成する為、雨水や飛び石などからの衝撃音を吸収し、和らげます。

# 100%シリコーンだからできる超耐久、超長持ち

## 特徴

ラバーロックは、シリコーンゴムを塗布できるサビキラーシリーズ最強の防錆効果を誇る塗料です。撥水防水性・絶縁性・耐候性・耐薬品性（塩・酸・アルカリ）に優れ、あらゆる素材に密着するだけでなく、下地の膨張・収縮に追随し、塗膜のひび割れや剥離等も起こりにくい特長も有しております。

氷点下でも  
施工可能！

	ラバーロック	一般的な塗料(ウレタン・エポキシ)
耐候性	◎ (約20~30年)	△ (約10~15年)
密着性	◎ (あらゆる動きに追随可能)	× (表面が伸縮・変形するとひび割れ/剥離)
絶縁性	◎ (絶縁性に優れている)	× (基本的に無)
防水性	◎ (塗膜防水材料の撥水性能を有する)	× (基本的に無)
プライマー	◎ (不要)	× (基本的に必要)
低温作業性	◎ (零下でも施工可能)	× (基本的に5℃以下では施工不可)

▲ ラバーロックと一般的な塗料(ウレタン・エポキシ樹脂)との性能比較

一般的な塗料は通常5℃以下の環境で施工を行うと、塗料が凍ったり・反応が進まなかったりと、様々な不具合が発生する為、これまでは施工を諦めるか・暖かくなるまで時期を延滞する事が常でした。  
ラバーロックは、これらの問題を全てクリアし、氷点下環境下でも影響を受けずに施工を行う事が可能になりました。  
冷凍庫などの低温環境下や冬場などの時期を気にせずに施工を行う事が可能です。

## 騒音抑制にも効果を発揮

ラバーロックはシリコーンゴムによる弾性塗膜により、外からの飛来物の衝撃を吸収。塗膜のひび割れを防止する為、雨水などの侵入による新たなサビの発生を抑制すると共に、素地に直接飛来物が当たらない事で騒音も抑制する事ができます。

弾性のある塗膜で、飛び石が当たっても、ひび割れを起こしません。しかも(雨)水も弾きます。

素地に到達しない為、騒音・サビも抑制!

ラバーロック 塗膜

素地

【ラバーロック施工】

飛び石などにより、塗膜が割れ、素地がむき出しになってしまいます。むき出しになった箇所に(雨)水が侵入すればサビの原因にもなります。

素地に当たり、騒音も発生!

一般的な塗料の塗膜

素地

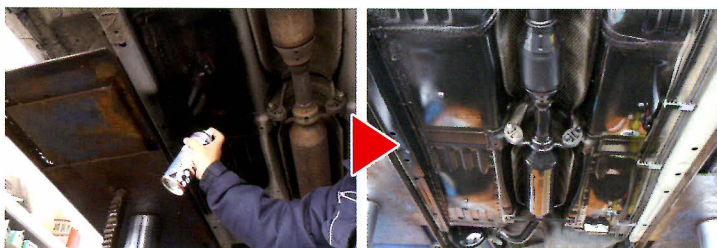
【ラバーロック未施工】

## 注意事項

- 引火性がある為、火気のある箇所では使用しないでください。
- 有機溶剤を使用している為、換気を充分に行うと共に、マスク・保護手袋・保護メガネを着用して、直接人体に触れる事が無い様に御取扱ください。
- サビの発生していない面、メッキ面、新しい塗膜の上などに使用される場合は、予め目荒らしを行ってから御使用ください。
- ラバーロック施工後は、高い撥水性の影響により、他の塗料を上塗りする事はできません。(ラバーロックであれば、色違いの塗装や上塗り施工は可能です)

## 製品仕様

色相	ブラック/グレー
標準塗布量	0.25kg/m <sup>2</sup> ・回
標準膜厚	110μm(1回塗りの場合)
塗り面積	0.6m <sup>2</sup> /本・回
乾燥時間	約4時間(20℃)
危険物表示	第4類第2石油類 危険等級III 第2種有機溶剤
荷姿	300ml(スプレー缶)



▲ 走行距離15万Km越えの営業車 至る所にサビが目立っています。

▲ サビを抑え光沢のある仕上がりに。防錆効果だけでなく、避音性も高まりました。



業界初の  
スプレータイプ  
シリコーンゴムコーティング塗料  
スプレータイプとして  
(自社調べ)

### 塗布面積

約0.3 m<sup>2</sup>  
(2回塗りの場合)

### 乾燥時間

約4時間(20℃)



# AQWAX/ タイヤコーティング塗料

タイヤコーティングの常識を塗り替える！  
世界初！タイヤに塗れる塗料！

# AQWAX™

## ULTRA SHINING TIRE COAT

業界初！特殊塗料メーカーが開発した、  
全く新しいタイヤワックス「AQWAX」。  
べつつかず、長期間タイヤの艶と輝きを  
キープし、タイヤを保護します。

### ① 鮮やかな光沢！

タイヤに塗るだけで新品のような鮮やかな光沢、愛車を足元から引き締めます。タイヤワックスのようなべつべつ感もなく、ボディやホイールへの飛散もありません。

### ② 超ロングライフ！

特殊塗料メーカーが開発したタイヤに塗れる塗料「AQ WAX」は、これまでの簡単に落ちてしまうタイヤワックスとは違い、長期間落ちることなくタイヤに密着します。

### ③ タイヤをガード！

タイヤに塗膜をコーティングをすることで汚れから守ります。更に紫外線からもタイヤをガード、劣化やひび割れを防ぎます。

**艶MAX!**  
**保護MAX!**  
**持続性MAX!**

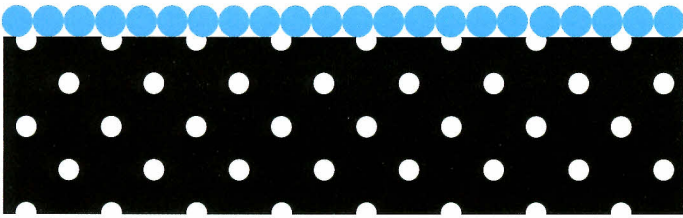


画像はイメージ



常識を塗り替える、世界初のタイヤに塗れる塗料！  
特殊塗料メーカーだから実現できたメカニズム。

**AQWAX**

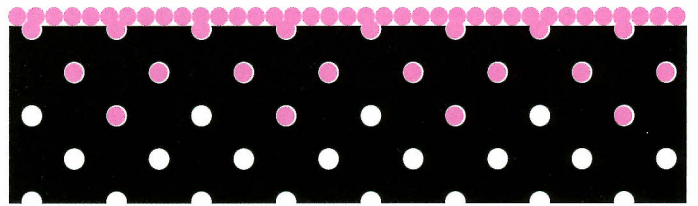


<タイヤ断面のイメージ>

● AQWAX

AQWAXはタイヤに塗れる特殊塗料であるため、タイヤの粒子より大きく、タイヤ表面に付着しコーティングします。  
施工後は、AQWAXが表面にコーティングすることでタイヤを紫外線や汚れから守ります。  
施工表面はまったくべたつかず、ゴミや埃が付着しません。

従来の油性タイヤワックス



<タイヤ断面のイメージ>

● 従来の油性タイヤワックス

従来の油性タイヤワックスは粒子がタイヤの粒子より小さいため、タイヤの内部までワックスが浸透します。  
そして、タイヤワックスが流れ落ちる際に、タイヤの紫外線防止剤なども一緒に流れ出てしまうことで、タイヤを劣化させます。  
そのため、ゴムが劣化しひび割れの原因となります。



**施工手順 (スプレー使用の場合)**

- ①タイヤについた油分や泥汚れを中性洗剤やカーシャンプーで洗い、洗剤が残らないようによく流してください。
- ②洗浄後、タイヤの水滴をふき取り十分に乾燥させます。  
(目安:約20分以上)
- ③AQWAXのスプレー缶をよく振り、タイヤに均一に吹きかけます。
- ④施工後は十分に乾燥させてください。  
【完全乾燥時間の目安】  
・夏場:1時間以上  
・冬場:約2時間以上



※使用上の注意をよくお読みください。

**■使用上の注意■**

●タイヤの側面以外には使用しないでください。●タイヤの側面以外に付着した場合は、すぐに拭き取ってください。●強い風や砂ボコリの多い場所では使用しないでください。●タイヤの接地面や二輪車のタイヤにはスリップする可能性があるため使用しないでください。●火気に近づけないでください。●タイヤワックスを完全に除去してください。●もともとタイヤワックス等を使用したことのあるタイヤは、洗浄しても油分が取り切れていない場合がありますのでご注意ください。●洗浄時の洗剤は十分に洗い流してください。●洗浄後の水分は十分にふき取りタイヤを完全に乾燥させてください。●旧タイヤワックス、洗浄剤、水分が残っていると剥がれの原因になりますのでご注意ください。●目立たないところで試してから使用することをおすすめします。●完全乾燥前に走行すると液がボディやホイールに飛散したり、汚れやキズの原因になるのでご注意ください。●塗装の際はタイヤが冷えた状態で行ってください。●厚く塗装しすぎるとダレやムラの原因になりますので、ご注意ください。●乾燥時間は季節や天候によって異なります。●保護手袋を着用し、汚れてもよい服装で施工してください。●衣類に付着した場合は、すぐに石鹸で洗ってください。

危険有害性情報		●引火性の高い液体●吸入すると有害●皮膚刺激 ●強い眼刺激●アレルギー性皮膚炎を起こすおそれ ●生殖能または胎児への悪影響のおそれ●呼吸器への刺激のおそれ
応急処置	●万一飲み込んだ場合は、無理に吐かず、直ちに医師の診察を受けること●目に入った場合は、水で数分注意深く洗うこと●皮膚に付着した吐合は、水と石鹸でよく洗うこと●使用中に気分が悪くなった場合は、直ちに使用を中止し、医師の診察を受けること	
保管・廃棄方法	●子供の手の届かないところに保管する ●保管の際は容器を密閉し、直射日光の当たらない冷暗所に保管すること ●立てた状態で保管すること ●廃棄の際は中身を使い切ってから捨てること	

商品名	AQWAX
成分	シリコーン溶液
名称	タイヤのツヤ出し塗料
用途	タイヤのツヤ出し・保護



【AQWAX 塗料缶】  
<容量> 200ml

【AQWAX スプレー】  
<容量> 250ml

# Construction method

## G-GUARD SYSTEM

立体駐車機は屋外に設置されることが多く、雨風にさらされたり、車の出し入れによるタイヤの磨耗等過酷な環境下で使用される為に防錆力、耐磨耗に優れた塗料が求められます。「Gガードシステム」は速乾性、耐水性、耐薬品性、耐磨耗性、耐油性、耐湿性、耐衝撃性に優れた高硬度（3H～6H）の3種混合型ウレタンシリカセラミックス塗料を上塗りに使用し、下塗りに3種混合エポキシシリカセラミックス塗料を使用する事により、優れた防食性を得る事が出来る工法です。

### 塗装仕様書（新設）

工程	塗料系統	塗料名(色)	塗回数	塗り重ね乾燥時間(23℃)	標準塗付量(kg/m <sup>2</sup> /回)	標準膜厚(μ/回)	希釈率(wt%)	施工方法
工程1	3種混合型エポキシ系セラミックス塗料	サビキラーセラコンハードGEP	1	8時間以上	0.25～0.30	60～70	5～10	ローラー・刷毛 エアレススプレー
工程2	3種混合型エポキシ系セラミックス塗料	サビキラーセラコンハードGEP	1	12時間以上	0.25～0.30	60～70	5～10	ローラー・刷毛 エアレススプレー
工程3	3種混合型ウレタン系セラミックス塗料	サビキラーセラコンハードGUP	1		0.18～0.22	40～50	5～10	ローラー・刷毛 エアレススプレー

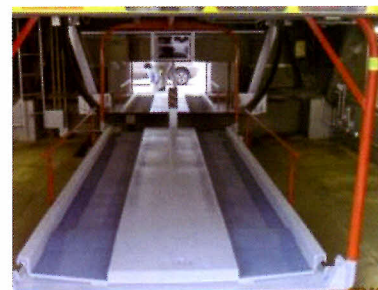
【施工前】



### 塗装仕様書（改修）

工程	塗料系統	塗料名(色)	塗回数	塗り重ね乾燥時間(23℃)	標準塗付量(kg/m <sup>2</sup> /回)	標準膜厚(μ/回)	希釈率(wt%)	施工方法
素地調整 発錆部、浮き塗膜、劣化膜を電動工具にてケレン除去し粉塵を清掃すること(ケレンが不十分な場合リフティングを起こす恐れがあります)塩分、油分を除去し完全乾燥する。3種ケレン以上								
工程1	サビ転換塗料	サビキラープロ	1	8時間以上 1週間以内	0.14～0.18	25～30	0～5	ローラー・刷毛 エアレススプレー
工程2	3種混合型エポキシ系セラミックス塗料	サビキラーセラコンハードGEP	1	8時間以上	0.20～0.25	60～70	5～10	ローラー・刷毛 エアレススプレー
工程3	3種混合型エポキシ系セラミックス塗料	サビキラーセラコンハードGEP	1	12時間以上	0.20～0.25	60～70	5～10	ローラー・刷毛 エアレススプレー
工程4	3種混合型ウレタン系セラミックス塗料	サビキラーセラコンハードGUP	1		0.18～0.22	40～50	5～10	ローラー・刷毛 エアレススプレー

【施工後】



## ラバーロックフォーミュラ

折半屋根にはあるつなぎ目には隙間が空いており、やめや雪などの水分がつなぎ目から侵入し雨漏りの原因となります。さらに紫外線や亜硫酸ガス等にさらされ、塗膜・コーキングが劣化しやすくなります。サビの進行が進み屋根被害の深刻化につながります。

「ラバーロックフォーミュラ」はシリコーンゴムが隙間を埋め、弾性塗料で水分や外気、飛来物から屋根を守り新たなサビを防止します。シリコーンゴム100%だから劣化しにくく長期間の防錆効果を発揮する工法です。

### 塗装仕様書（新設）

工程	塗料系統	塗料名(色)	塗回数	塗り重ね乾燥時間(23℃)	標準塗付量(kg/m <sup>2</sup> /回)	標準膜厚(μ/回)	希釈率(重量比)	施工方法
素地調整 新設鋼材面の油脂や異物は洗浄・ケレンにて除去し粉塵を清掃すること(ケレンが不十分な場合は付着不良を起こす恐れがあります。)塩分、油分を除去し完全乾燥する。								
工程1	シリコーンゴム塗料	ラバーロック遮熱	1	4時間以上	0.25～0.30	110	-	ローラー・刷毛 エアスプレー スプレー缶から直接
工程2	シリコーンゴム塗料	ラバーロック遮熱	1	6時間以上	0.25～0.30	110	-	ローラー・刷毛 エアスプレー スプレー缶から直接

【施工前】



### 塗装仕様書（改修）

工程	塗料系統	塗料名(色)	塗回数	塗り重ね乾燥時間(23℃)	標準塗付量(kg/m <sup>2</sup> /回)	標準膜厚(μ/回)	希釈率(重量比)	施工方法
素地調整 発錆部、浮き塗膜、劣化膜がある場合は、スクレーパーなどで除去し粉塵などを清掃すること塩分、油分がある場合は水洗いなどを行い、完全乾燥する。								
工程1	サビ転換塗料	サビキラープロ	1	3時間以上	0.14～0.18	25～30	0～5	ローラー・刷毛 エアスプレー
工程2	サビ転換塗料	サビキラープロ	1	6時間以上	0.14～0.18	25～30	0～5	ローラー・刷毛 エアスプレー
工程3	シリコーンゴム塗料	ラバーロック	1	4時間以上	0.25～0.30	110	-	ローラー・刷毛 エアスプレー スプレー缶から直接
工程3	シリコーンゴム塗料	ラバーロック	1		0.25～0.30	110	-	ローラー・刷毛 エアスプレー スプレー缶から直接

【施工後】



## ALL水性サビ止め工法

マンションなどの大規模修繕の鉄部防錆処理にはほとんど油性塗料が使用され入居者への健康被害が問題になっています。

「ALL水性サビ止め工法」は、下塗りにサビに直接塗装が出来る為ケレンの手間やコストをカットできるサビキラープロ、上塗りには油性並みの防錆力を保持する高性能な水性防錆塗料サビキラーカラーを使用します。共に水性塗料を使用することで、作業者や居住者の健康被害や環境への影響を最小限に抑え、火災の危険性もなく安全に安心して工事を遂行できます。また作業性も抜群で1液性ですので廃棄物も少なくなります。

「ALL水性サビ止め工法」は、工事期間の足場に囲われた生活をより安全で安心して過ごせる事を追求したこれまでの常識を覆す高性能サビ止め工法です。

### 塗装仕様書

工程	塗料系統	塗料名	塗回数	塗り重ね乾燥時間 (23℃)	標準塗付量 (kg / m <sup>2</sup> / 回)	標準膜厚 (μ / 回)	希釈率 (%) (重量比)	施工方法
素地調整	発錆部の浮塗膜、劣化塗膜がある場合は、スクレーパーなどにて除去し粉塵などを清掃すること。塩分、油分がある場合は水洗などを行い、完全乾燥する。							
下塗り①	特殊水性錆転換塗料	サビキラープロ	1	3時間以上	0.14～0.18	25～30	0～5	ローラー・刷毛・エアスプレー
下塗り②	特殊水性錆転換塗料	サビキラープロ	1	6時間以上	0.14～0.18	25～30	0～5	ローラー・刷毛・エアスプレー
上塗り①	特殊アクリル変性エポキシエステル樹脂 (水性)	サビキラーカラー	1	3時間以上	0.1～0.14	25～35	0～5	ローラー・刷毛・エアスプレー
上塗り②	特殊アクリル変性エポキシエステル樹脂 (水性)	サビキラーカラー	1	—	0.1～0.14	25～35	0～5	ローラー・刷毛・エアスプレー



携行型ポリウレタ樹脂コーティングスプレー

# ペンタゴン

PENTAGON

## 業界初!! ポリウレタのスプレー缶! 近日発売予定

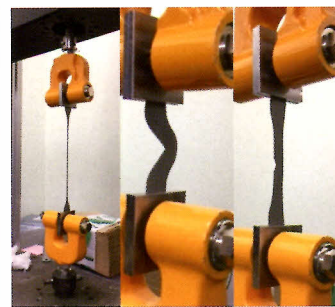
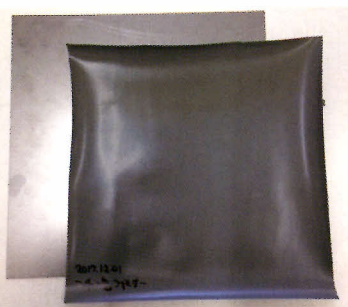
製品イメージ



- 防錆
- 耐衝撃
- 耐紫外線
- 防水
- 耐爆発
- 耐摩耗
- 耐熱
- 耐薬品
- 耐落防止

□300mm 磨き鋼板に吹付けて供試体を製作した。

■引張強度: 15MPa ■伸び: 650% ■引裂強さ: 70N/mm ■膜厚: 0.5mm



NET.300ml



URL <http://www.ban-zi.jp>